

# ◎ 広報おおたき

7

2026

No.694

第 32 回大多喜町消防団消防操法審査会を開催

(関連ページ P.4 ~ 5)



**地域のために、今、全力を。**



# 「その警戒レベル、何をすべき？」

## ～防災気象情報が変わりました～

大雨や台風などによる災害のリスクが高まる季節がやってきました。皆さんは、新しくなった「警戒レベル」を知っていますか？「まだ大丈夫」と油断せず、正しい情報を正しく理解し、今すぐできる備えを確認しましょう。

警戒レベルで伝える「防災気象情報」

防災気象情報（河川氾濫、大雨、土砂災害、高潮）は、5段階の警戒レベルに合わせて発表されるようになりました。情報名称そのものにレベルの数字が付きます。

対象災害ごとの情報として整理するとともに、レベル4相当の情報として危険警報が新設されました。

「避難指示」が発令されたら、危険な場所にいる方は必ず避難してください。

### 新しい防災気象情報の情報体系とその名称

	河川氾濫 1級河川などの大河川の氾濫	大雨 低地の浸水や大河川以外の氾濫	土砂災害 急傾斜地の崩壊や土石流	高潮 海水面上昇や波の打上げによる浸水	(警戒レベルごとの) 住民がとるべき行動
警戒レベル5相当	レベル5 氾濫特別警報	レベル5 大雨特別警報	レベル5 土砂災害特別警報	レベル5 高潮特別警報	命の危険 直ちに安全確保！
<警戒レベル4までに危険な場所から かならず避難！>					
警戒レベル4相当	レベル4 氾濫危険警報	レベル4 大雨危険警報	レベル4 土砂災害危険警報	レベル4 高潮危険警報	危険な場所から全員避難
警戒レベル3相当	レベル3 氾濫警報	レベル3 大雨警報	レベル3 土砂災害警報	レベル3 高潮警報	避難に時間を要する人は早めに避難、避難の準備など
警戒レベル2	レベル2 氾濫注意報	レベル2 大雨注意報	レベル2 土砂災害注意報	レベル2 高潮注意報	避難行動を確認（避難場所や避難ルート、避難のタイミングなど）
警戒レベル1	早期注意情報				災害への心構えを高める

「避難」は避難所だけではありません

避難とは、難を避けること。安全を確保するための選択肢を広げておきましょう。

- ・ 指定緊急避難場所：切迫した災害の危険から逃れるための場所
- ・ 指定避難所：避難生活を送る場所
- ・ 親戚・知人宅：日頃から相談しておきましょう
- ・ 宿泊施設：安全な場所への早期移動を検討
- ・ 車中泊：エコノミークラス症候群や熱中症に十分注意が必要です

今すぐ見直そう！  
避難への備え

「まだ大丈夫」な平時こそが、最大の備えのチャンスです。

- ・ 非常用持ち出し品（1次）：避難先で最初の1日をしのぐもの
- ・ 家庭備蓄（2次）：避難生活が長引いた場合に備え、3日分～1週間分

チェックポイント

家族の人数分ある？賞味期限・使用期限は切れていない？

アドバイス

家族で「避難ルート」を実際に歩いてみましょう。暗い夜道や障害物など、地図だけでは分からない危険が見えてきます。



# あなたの「安心」を冷蔵庫に。 「救急医療情報キット」をご活用ください。

もしもの時、あなたは救急隊員に自分の情報を伝えられますか？  
 大多喜町は、あなたの命を守る迅速な救急活動をサポートします。

「もしも」の時、意識がなかったら……。そんな不安を抱えたことはありませんか？  
 大多喜町では、いざという時の救急活動をより迅速・的確に行えるよう、大切な医療情報を保管できる「救急医療情報キット」を無償で配布しています。



## 1. 「救急医療情報キット」の仕組み

救急隊は、現場に駆けつけた際、状況に応じて「冷蔵庫」を確認しています。  
 救急情報シートを専用の筒に入れて冷蔵庫に保管しておくことで、あなたが意識を失っている場合でも、救急隊が持病や服用中のお薬、かかりつけ医をすぐに把握。命を守るための「判断材料」となります。

## 2. キットの中身(3点セット)

申請いただくと、以下のセットをお渡しします。

### 【保管容器】

冷蔵庫に入れても邪魔にならない専用の筒状容器。

### 【ステッカー】

冷蔵庫の目立つ場所に貼る「磁石」と玄関に貼る「シール」の2種類。

### 【救急情報シート】

かかりつけ医、持病、お薬などを記入する大切な書類。



## 3. 対象となる方

65歳以上の一人暮らしの方・世帯全員が65歳以上の方

## 4. 申請はとってもカンタン！

ご家族からの代理申請も可能です。

### 方法①：窓口で受け取る

場所：地域包括支援センター(役場 健康福祉課) ※その場でお渡しします。

### 方法②：自宅へ届けてもらう(訪問支援)

「役場まで行くのが大変…」という方は、職員がご自宅へお伺いします。

申請のサポートだけでなく、冷蔵庫への設置をお手伝いすることも可能です。お気軽にご相談ください。



### 【申請時にご用意いただくもの】

- お薬手帳
- 緊急連絡先などの情報

※記入方法が不安な方も、職員が丁寧に  
ご案内しますのでご安心ください。

問合せ 地域包括支援センター(健康福祉課 介護保険係) ☎ 82-2168

# 第32回大多喜町消防団消防操法審査会を開催



5月24日(日)、多目的広場にて「第32回大多喜町消防団消防操法審査会」が開催されました。初夏の陽気の中、各隊から選抜された精鋭たちが一堂に会し、日頃の訓練の成果を競い合いました。火災現場を想定した一連の動作には、町民の安心を守るという強い使命感が込められており、出場団員の機敏な動きと連携の取れた美しい操法に、会場からは大きな拍手が送られました。

## 結果発表

審査の結果、激戦を勝ち抜き最優秀賞に輝いたのは以下の隊です。

**ポンプ車操法の部**：第1分団第1部第2班

**小型ポンプ操法の部**：第1分団第1部第1班

各隊とも甲乙つけがたい素晴らしい操法を見せてくれました。各賞の受賞隊は以下のとおりです。



## 大会結果一覧

部門	賞名	受賞隊
ポンプ車操法	最優秀賞	第1分団第1部第2班
	優秀賞	第4分団第1部
	敢闘賞	第5分団第1部
小型ポンプ操法	最優秀賞	第1分団第1部第1班
	優秀賞	第1分団第2部
	敢闘賞	第3分団第2部
	努力賞	第2分団第2部

## 栄誉を称えて(個人表彰)

最優秀賞を受賞された各隊の構成員は以下のとおりです。(敬称略)

### 【ポンプ車操法の部】

- 指揮者 第1分団第1部第2班 佐川 貴浩
- 1番員 第1分団第1部第2班 四倉 敦
- 2番員 第1分団第1部第2班 佐川 申治
- 3番員 第1分団第1部第2班 黒川 和也
- 4番員 第1分団第1部第2班 上岡 智博



### 【小型ポンプ操法の部】

- 指揮者 第1分団第1部第1班 黒川 正裕
- 1番員 第1分団第1部第1班 福嶋 岳夫
- 2番員 第3分団第1部 磯野 泰宏
- 3番員 第1分団第1部第1班 細谷 龍一





## 分団長、部長、班長へ インタビュー

### 【第1分団 小倉 元春 分団長】

団員全員が、心を一つにし、互いに協力し合う『和中協同』の精神で日々の訓練に取り組んだ成果と、団員のご家族や老川地区住民の皆様方のご理解ご支援の下、2大会ぶり6度目のポンプ車小型ポンプ両部門で最優秀賞を獲得することができました。また、小型ポンプの部では最優秀賞（1部1班）、優秀賞（2部）と好成績を残すことができました。

今年度ポンプ車については支部大会もありますので、更なる技術向上を目指し、1分団全員で一丸となって支部大会に臨みたいと思います!!

これからも地域のため、消防活動に尽力してまいりますので、引き続きご支援ご協力を賜りますよう、よろしくお願い致します。

### 【第1分団第1部第1班 黒川 正裕 部長】

この度、小型ポンプ操法の部で優勝することができました。要員をはじめ、支えてくれた1部1班団員全員で勝ち取った優勝だと思っています。

また、地域の皆様の温かい声かけやサポートしてくれたご家族に感謝してもしきれません。本当にありがとうございました。

これからも消防団活動に尽力してまいりますので、よろしくお願い致します。

### 【第1分団第1部第2班 中村 和也 副部長】

団員が一致団結しW優勝することができました。また、日頃より、団員家族、地域の皆様のご理解ご協力に感謝いたします。

支部大会に向けて訓練が続きますが、悔いの残らないように本番を迎えたいと思います。

これからも消防団活動を頑張りますので、ご支援ご協力の程、宜しくお願い致します。



## 次なる舞台へ

今回の審査会でポンプ車操法の部において最優秀賞を獲得した「第1分団第1部第2班」は、大多喜町の代表として、6月21日（日）第58回公益財団法人千葉県消防協会夷隅支部消防操法大会に出場しました。町代表としての誇りを胸に、支部大会という大きな舞台でも日頃の成果を存分に発揮してくれました。

消防団は、災害時だけでなく平時からの地域防災の要です。これからも町民の皆様とともに、安全で安心して暮らせるまちづくりを目指してまいります。消防団活動へのご理解とご協力をお願い申し上げます。





喜びの、  
おひざもと。  
千葉県 大多喜町

## 町民カレッジ 2026

ユネスコアジア文化遺産保全賞（2013）、国登録有形文化財（2015）

# 世界で認められた歴史的建造物 大多喜町中庁舎を英語で学ぶ

開講 7月17日(金) 10:00~12:00

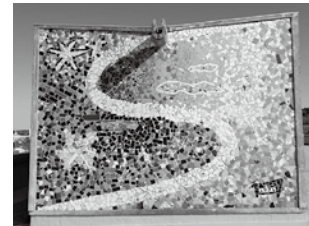
会場 大多喜町役場中庁舎 第4会議室

- ◆ 対象 どなたでも（英語レベル 中学3年以上）
- ◆ 定員 12名 ◆ 受講料 無料
- ◆ 教材 ・ユネスコアジアの表彰文（英語原文）  
・大多喜町役場庁舎パンフレット（日本語）
- ◆ 持ち物 歩きやすいくつ、帽子、飲み物、  
スマートフォンまたはタブレット（あれば）
- ◆ 内容 ✓ 中庁舎見学 ※天気がよければ屋上見学つき  
✓ 中庁舎の概要  
✓ ユネスコアジア表彰文・評価された点（英語原文）  
✓ AI機能の紹介（通訳・翻訳・読み上げ・会話）
- ◆ ナビゲーター 大多喜町教育委員会 生涯学習課（内田）

UNESCO  
Asia-Pacific Awards for  
*Cultural Heritage  
Conservation*



United Nations  
Educational, Scientific and  
Cultural Organization



申込み 生涯学習課(中央公民館)

☎ 82-3188

Mail shougaku@town.otaki.lg.jp

町民カレッジ  
芸術鑑賞教室

劇団四季 ミュージカル

## 『ロボット・イン・ザ・ガーデン』

令和8年 11月14日(土)

イギリスの小説を  
劇団四季が  
オリジナルに  
ミュージカル化



撮影：阿部 章仁 (写真はこれまでの公演より)



撮影：下坂 敦俊 (写真はこれまでの公演より)

初演が雑誌『ミュージカル』  
「2020年ミュージカル・ベストテン」  
作品部門で第1位



作品介绍

参加対象 大多喜町 在住・在勤・在学の方（中学生以上）  
※上記要件を満たす **本人限り**

定員 15名（申込順）

参加費 ひとり 13,500円 ※S席チケット(定価)

中央公民館集合 8:15 バス出発 8:30 — 竹芝駅付近バス下車  
11:00 (徒歩移動 約8分) — フリー・各自昼食 — 自由劇場  
開演 13:00 バス出発 16:30 — 中央公民館 19:00 頃 (予定)

**7月25日(土) 10時より予約受付**

☎ 82-3188

大多喜町教育委員会 生涯学習課(中央公民館)

## 令和9年 大多喜町成人記念 -20歳のつどい- のご案内

大多喜町成人記念 -20歳のつどい- を令和9年1月9日(土) 13時から、大多喜町立中央公民館ホールで開催します。

対象者は平成18年4月2日から平成19年4月1日までに出生された方で、10月頃にハガキにてご案内を差し上げる予定です。

町外へ転出された新成人については、ご住所等を生涯学習課までお知らせください。

20歳の門出を祝福する式典ですので、ぜひご出席ください。

問合せ 生涯学習課(中央公民館) ☎ 82-3188

Mail shougaku@town.otaki.lg.jp



# 熱中症対策について

熱中症対策として、下記の施設を開放していますので、ぜひご利用ください。  
利用される時は、水分補給用の飲み物など各自ご用意のうえ、ご利用ください。

## 涼み処

※利用期間・時間：7月1日(水)～9月30日(水) 9時～16時

施設名	住所	電話番号	利用できない日
中央公民館(1階ロビー)	大多喜 486-10	0470-82-3188	閉館日(祝日等) ロビー使用中の場合
味の研修館(ロビー)	大戸 589	0470-82-5130	閉館日(月曜日等) ※臨時休館があるため、 事前にお問合せください。
農村コミュニティセンター(ロビー)	三条 440-1	0470-83-0244 (西畑出張所)	出張所閉庁日(土日祝日)
基幹集落センター(1階会議室)	大田代 1229-2	0470-85-0002 (老川出張所)	
千葉県立大多喜県民の森(研修室)	大多喜 486-21	0470-82-3110	研修室が使用中の場合等
夷隅合同庁舎 (夷隅地域振興事務所 2階ベンチ他)	猿稻 472-2	0470-82-2211 (地域防災課)	土日祝日 閉庁日

## クーリングシェルター

※熱中症特別警戒アラート発表時に開放します。

施設名	住所	開放時間	電話番号	利用できない日
役場本庁舎(会議室)	大多喜 93	9時～17時	0470-82-2168	
千葉県立大多喜県民の森(研修室)	大多喜 486-21	9時～ 16時30分	0470-82-3110	
夷隅合同庁舎 (夷隅振興事務所 2階ベンチ他)	猿稻 472-2	9時～17時	0470-82-2211	土日祝日 閉庁日
大多喜郵便局	大多喜 68-1	9時～16時	0470-82-2635	土日祝日
西畑郵便局	市川 67	9時～16時	0470-83-0001	
ホームプラザナフコ 大多喜店	猿稻 397-1	8時～19時	0470-82-6411	



※役場ホームページ(熱中症対策)  
随時更新中



※環境省熱中症予防情報サイト  
暑さ指数を確認しましょう!!

## 農作業中の熱中症に気を付けましょう

7月から8月にかけて、熱中症の発生率が急上昇します。

熱中症による死亡事故は年間約1,000件発生し、そのうちの約1割が農作業中に発生しております。環境省で定める暑さ指数33(気温31℃以上)を超える日に関しましては、なるべく屋外での農作業は控えるようお願いいたします。

緊急を要する場合や、やむを得ず作業を行う場合は、こまめな水分補給を必ず行い、できるだけ複数名での作業を心掛けましょう。

また、熱中症が疑われる場合には、作業を中断し、木陰・冷房の効いた室内等の涼しい場所へ移動し水分・塩分補給等の応急処置を行いましょう。

応急処置を行っても体調が改善しない場合は、ためらわず、医療機関を受診しましょう。



## 知って防ぐ 熱中症対策

気温が高くなるこの季節になると、注意したいのが熱中症です。熱中症は真夏だけのものと思われがちですが、初夏など、からだ暑さに慣れていない時期にも起こりやすくなります。また、屋外だけでなく室内でも発症するため、年齢を問わず誰にでも起こる身近な健康リスクです。



### ■ 熱中症予防のために

熱中症を防ぐためには場所に応じた適切な対策を取ることが重要です。「熱中症警戒アラート」発表時には、外出をなるべく控え、暑さを避けましょう。

### 暑さを避ける、身を守る

#### 【室内では】

- ・エアコン等で温度を調節・遮光カーテン、すだれを利用・室温をこまめに確認
- ・WBGT 値（湿球黒球温度：熱中症の危険度を判断するための指標）も参考に

#### 【屋外では】

- ・日傘や帽の着用 ・日陰の利用、こまめな休憩
- ・天気の良い日は日中の外出を出来るだけ控える

#### 【からだの蓄熱を避けるために】

- ・通気性のよい、吸湿性・速乾性のある衣服を着用する
- ・保冷剤、氷、冷たいタオルなどで、からだを冷やす



### こまめに水分を補給する

室内でも、屋外でも、のどの渇きを感じなくても、こまめに水分を補給しましょう。

### ■ 熱中症の主な症状

- |           |          |            |
|-----------|----------|------------|
| ・めまい      | →症状がすすむと | ・頭痛        |
| ・立ちくらみ    |          | ・嘔吐        |
| ・生あくび     |          | ・倦怠感       |
| ・大量の発汗    |          | ・判断力／集中力低下 |
| ・筋肉痛      |          | ・虚脱感       |
| ・筋肉のこむら返り |          |            |



### ■ 熱中症が疑われる人を見かけたら ～主な応急処置～

- ・エアコンが効いている室内や風通しのよい日陰など涼しい場所へ避難
- ・衣服をゆるめ、からだを冷やす（首の周り、わきの下、脚の付け根など）
- ・経口補水液を補給  
（経口補水液を一時に大量に飲むと、ナトリウムの過剰摂取になる可能性もあります。腎臓、心臓等の疾患の治療中で医師に水分の摂取について指示されている場合は、指示に従ってください）

自力で水が飲めない、応答がおかしい時は、ためらわずに救急車を呼びましょう！



自分自身の体調の変化に耳を傾け、周囲の人とも声を掛け合いながら、熱中症を防ぎましょう。今年の夏も、元気に安全にお過ごしください。

※本記事は厚生労働省公表の熱中症予防関連資料を参考に作成しています。

問合せ 健康福祉課 保健予防係 ☎ 82-2168

## 個別健診のお知らせ

5月・6月に実施しました集団健康診査を受診できなかった方を対象に、医療機関で健康診断を受けられる個別健診を令和8年12月まで実施します。受診を希望される方は、実施医療機関へ直接お申し込みください。問診票は集団健診の物を使用してください。(再発行を希望される方および新規に健診を申込される方は、役場健康福祉課へご連絡ください。)

### 1 対象者

個別健診を受診できる方は以下の条件を全て満たしている方です。

- ① 大多喜町国民健康保険の被保険者、後期高齢者保健の被保険者、年齢が20歳～39歳の方、生活保護受給者のいずれかに該当する方。
- ② 令和8年5月28日～6月5日に実施した町の健康診査を未受診の方。
- ③ 令和8年度の大多喜町人間ドック補助金を利用していない方。

### 2 健診内容

身体計測、血圧測定、尿検査、血液検査、前立腺がん検診(50歳以上男性の希望者)、肝炎ウイルス検診(町の肝炎ウイルス検診を今まで一度も受けたことのない40歳以上の希望者)

### 3 受診料金

健康診査：2,000円

前立腺がん検診：1,000円

肝炎ウイルス検診：無料

※いずれも75歳以上および生活保護受給者は無料。

※前立腺がん検診、肝炎ウイルス検診のみ受診はできません。



### 4 実施医療機関

川崎病院(☎0470-82-2008)、いすみ医療センター(☎0470-86-2311)、塩田病院(☎0470-73-1221) 他12の実施医療機関で受診できます。詳細はお問合せください。

## 後期高齢者医療保険の方へお知らせ

千葉県後期高齢者広域連合においてコールセンターを設置しております。

#### ■ 名称

千葉県後期高齢者医療広域連合コールセンター

#### ■ 電話番号

☎0570-023-053

#### ■ 開設期間

令和8年5月11日から令和9年3月31日まで(予定)

#### ■ 受付時間

平日 午前8時30分から午後5時15分まで(土日祝、年末年始を除く)

#### ■ 対応業務

- ・マイナ保険証への円滑な移行等に関する問合せ対応
- ・被保険者等への各種送付物に関する問合せ対応
- ・後期高齢者医療保険料の算定方法等に関する問合せ対応
- ・各種保険給付申請手続き等に関する問合せ対応
- ・その他、後期高齢者医療制度に関する問合せ全般に関する問合せ対応
- ・コールセンター相談窓口で回答することのできない問合せの関係部署への案内引継ぎ対応

#### (外線転送)

上記以外の広域連合が指定する事項の問合せ対応

経済的な理由により国民年金保険料を納付することが困難な場合には、保険料の納付が免除・猶予となる「国民年金保険料免除・納付猶予制度」があります。

令和8年度の免除等の受付は令和8年7月1日から開始され、令和8年7月分から令和9年6月分までの期間を対象として審査を行います。

免除の申請は、過去2年(申請月の2年1カ月前の月分)までさかのぼって申請することができます。  
 ※学生の方は「学生納付特例制度」(学生であることを証明する書類が必要です。)を申請してください。

問合せ 税務住民課 保険年金係 ☎ 82-2122 (内線 251)  
 千葉年金事務所 ☎ 043-242-6320

## 令和8年度介護保険料の特例措置について

令和7年度の税制改正に伴い、給与所得控除の最低保証額が55万円から65万円に引き上げられました。

介護保険制度は3年を1期とする介護保険事業計画に基づき基準となる保険料を決定していますが、第9期事業計画(令和6年度～令和8年度)決定時に想定されていない税制改正により、介護保険財政に影響が出ることを避けるため介護保険法施行令が改正されました。

これにより、令和8年度の介護保険料算定において、保険料負担に影響が生じないよう「特例措置」が講じられます。

### 1. 特例措置の対象となる方について

令和8年1月1日および令和8年4月1日に大多喜町に住民登録がある方のうち、令和7年1月～令和7年12月に給与収入があり、その金額が55万円以上190万円未満の方。

※上記以外の方は、今回の特例措置の影響は受けません。

### 2. 特例措置の内容について

対象となる方の介護保険料について、以下の通り算定を行います。

#### ・所得金額の調整

介護保険料の算定に用いる合計所得金額を、税制改正前の水準である給与所得控除55万円に戻して算定します。

#### ・独自の課税・非課税判定

上記調整後の所得を用いて、介護保険料の課税・非課税を再判定します。

**注意点：**この計算の結果、住民税の課税状況と介護保険料の課税状況が一致しない場合があります。

### 3. 特例減免について

令和7年度・令和8年度共に住民税非課税の方については、特例措置ではなく「特例減免」を適用して保険料を算定します。

- ・対象の方には、減免前保険料が記載された「介護保険料決定通知書」と「介護保険料減免申請書」を送付します。申請書に必要事項を記入し、以下担当係へ提出してください。
- ・申請した方には減免適用後の確定保険料が記載された「介護保険料変更通知書」を送付します。
- ・令和7年度・令和8年度共に住民税非課税にもかかわらず、介護保険料の課税状況が「本人課税」となっている方は問合わせください。

問合せ 健康福祉課 介護保険係 ☎ 82-2168

## 令和 8 年度より子ども子育て支援金が開始します

### Q.子ども・子育て支援金とは…

A. すべての世代や企業のみならずから支援金を拠出いただき、子育て施策の拡充に充てるもので、こどもや子育て世帯を社会全体で支える制度です。

- ・国民健康保険、後期高齢者医療保険等の保険料とあわせてご負担いただくこととなります。
- ・後期高齢者医療保険の令和8年度の子ども子育て支援金に係る保険料は、前年度所得の0.25%分の金額と一人あたり1,310円を合計した金額となります。  
(子ども子育て支援金の保険料率は1年ごとに見直しを行います。なお千葉県内で均一です。)



問合せ こども家庭庁コールセンター ☎0120-303-272

受付時間 9時～18時(日曜日除く)



こども家庭庁ホームページ



子ども・子育て支援制度について

## 国民健康保険・後期高齢者医療保険から7月に「資格確認書」または「資格情報のお知らせ」をお送りします

国民健康保険被保険者証と後期高齢者医療被保険者証は、毎年8月1日に更新です。7月中に「資格確認書」または「資格情報のお知らせ」を郵送によりお届けします。

令和8年8月1日からは、届いた「資格確認書」または「資格情報のお知らせ」をご使用ください。令和8年7月31日までは、古い資格確認書等をご使用ください。

※「資格情報のお知らせ」だけでは受診できません。マイナ保険証が必要です。  
(マイナ保険証とは：健康保険証利用登録をしたマイナンバーカード)

### ※後期高齢者医療保険の「資格情報のお知らせ」が届く方

- ・84歳以下の被保険者
  - ・過去12か月間でマイナ保険証を6回以上使用している。
  - ・概ね直近3か月以内にマイナ保険証の利用実績がある。
- 以上の3点を満たしている方です。

(集計時点により、満たしている場合でも、資格確認書が交付される場合があります。)

「資格情報のお知らせ」が届いた方は、引き続きマイナ保険証をご使用ください。

### ※後期高齢者医療保険の変更点

R8年度より、「資格情報のお知らせ」が届く方へは、「資格確認書」を送付しません。「資格情報のお知らせ」が届いた方で、「資格確認書」が必要になった場合は、大多喜町役場へ申請すると、資格確認書が交付されます。

### 「資格情報のお知らせ」とは

「資格情報のお知らせ」は、健康保険の資格情報をお知らせするためのものです。

「資格情報のお知らせ」が無くても、マイナ保険証があれば保険診療を受けることができますが、機器の不具合などで資格確認ができないときに、マイナ保険証と併せて提示することで保険診療を受けることができます。

そのため、「資格情報のお知らせ」の右下枠線部分を切り取って、マイナ保険証と一緒に所持することをおすすめします。

問合せ 税務住民課 保険年金係 ☎82-2122

# 令和8年度国民健康保険税の変更点について

## ① 税率の変更点

国民健康保険制度の安定的な運営のために、毎年税率の見直しが行われており、収支の見通しに基づき算定を行った結果、医療分、支援金分、介護分の税率につきましては、変更は行わず、令和7年度と同率となりました。

なお、今年度から開始される子ども・子育て支援金につきましては、以下の④をご確認ください。

## ② 軽減判定基準額の変更

所得が少ない世帯では、均等割額(注1)、平等割額(注2)、の一部が軽減される制度について、制度の改正により、前年度と比較して拡充されており、(被保険者+特定同一世帯者の数)に乗ずる金額が、軽減判定基準の5割減では30万5千円から31万円に2割軽減では56万円から57万円に引き上げられています。7割軽減については、変更ありません。

なお、この軽減に申請は不要です。

軽減割合	軽減判定基準
7割	43万円+10万円×(給与所得者の数-1)
5割	43万円+31万円×被保険者数+10万円×(給与所得者の数-1)
2割	43万円+57万円×被保険者数+10万円×(給与所得者の数-1)

(注釈1)均等割りとは加入者1人ごとに計算される税額です。

(注釈2)平等割とは1世帯ごとに計算される税額です。

## ③ 課税限度額の変更

国民健康保険税には課税限度額が設定されており、制度の改正により以下のとおり変更となりました。課税限度額を超える税額は課税されません。

課税区分	令和7年度まで	令和8年度から
医療分(国保加入者の医療費支払いに充てるための課税額)	66万円	67万円 (1万円増)
支援金分(後期高齢者医療制度の支援に充てるための課税額)	26万円	26万円 (変更なし)
介護分(介護保険に充てるための課税額であり、40~64歳までの方に課税されます。)	17万円	17万円 (変更なし)

## ④ 子ども・子育て支援金の開始

子育て世帯に対する給付の拡充を通じて、子どもや子育て世帯を社会全体で応援するための支援金である「子ども・子育て支援金」の開始に伴い、以下のとおり税額を決定いたしました。なお、この支援金は、18歳未満の国保加入者は全額を減免するため課税されません。

所得割額	均等割額	均等割額(18歳以上)
0.25%	1,700円	200円

⑤ 税率改正に伴う保険税額(年税額)への影響

夫婦40代、子ども(未就学児)2人、夫の所得250万円、妻の所得0円の場合					
区 分		令和7年度まで	令和8年度から	比 較	
医療分	所得割額	159,300円	変動なし		
	均等割額	92,000円			
	平等割額	26,500円			
	軽 減	42,100円			
医療分計		235,700円			
支援分	所得割額	57,900円			
	均等割額	59,600円			
	軽 減	23,800円			
支援分計		93,700円			
介護分	所得割額	60,000円			
	均等割額	29,400円			
	軽 減	5,900円			
介護分計		83,500円			
子ども・子育て支援金分	所得割額	/	5,175円	5,175円	
	均等割額		3,400円	3,400円	
	均等割額(18歳以上)		400円	400円	
	軽 減		760円	760円	
子ども・子育て支援金分計			8,200円	8,200円	
総 計		412,900円	421,100円	8,200円	

夫婦70代、夫の所得100万円、妻の所得70万円の場合					
区 分		令和7年度まで	令和8年度から	比 較	
医療分	所得割額	64,600円	変動なし		
	均等割額	46,000円			
	平等割額	26,500円			
	軽 減	14,500円			
医療分計		137,100円			
支援分	所得割額	23,500円			
	均等割額	29,800円			
	軽 減	6,000円			
支援分計		53,300円			
介護分	所得割額	0円			
	均等割額	0円			
	軽 減	0円			
介護分計		0円			
子ども・子育て支援金分	所得割額	/	2,100円	2,100円	
	均等割額		3,400円	3,400円	
	均等割額(18歳以上)		400円	400円	
	軽 減		0円	0円	
子ども・子育て支援金分計			5,900円	5,900円	
総 計		190,400円	196,300円	5,900円	

問合せ 税務住民課 課税係 ☎82-2122

## 在宅の重度障害者に対し紙おむつ等を給付します

令和6年3月に策定した第7期障がい福祉計画に基づき、在宅重度障害者の経済的、精神的な支援を目的として紙おむつ等の給付事業を令和8年7月から開始します。給付を希望される方は健康福祉課社会福祉係へ申請してください。

### ● 対象者(1)~(5)のすべてに該当する方

- (1) 下記①から③のいずれかの手帳を有し、重度と判定されている方
  - ① 身体障害者手帳 1級、2級
  - ② 療育手帳 A以上
  - ③ 精神保健福祉手帳 1級
- (2) 大多喜町に居住し、かつ、大多喜町に住民票を有する方
- (3) 申請日において3歳以上65歳未満の方
- (4) 自立移動が困難であって、日常生活全般にわたり第三者の介護が必要な常時失禁状態にある方、またはそれと同様の状態にあると認められる方
- (5) 申請日の属する年度の市町村税が非課税である方

### ● 給付券の利用限度額

対象者1人につき月額3,000円

### ● 給付券の利用方法

町が指定する薬局などに給付券をお持ちいただき、必要とするおむつ等と交換してください。

以下に該当する方は対象外です。

- (1) 大多喜町日常生活用具給付等事業実施規則に基づく紙おむつ等の支給を受けている方
- (2) 大多喜町ねたきり老人おむつ等利用券支給要綱に基づく紙おむつ等の支給を受けている方

問合せ 健康福祉課 社会福祉係 ☎ 82-2168

## 宝くじ桜寄贈事業の受入団体を募集しています

公益財団法人日本さくらの会では、宝くじの社会貢献広報事業による助成を受け、日本を象徴する樹木として古くから親しまれている桜の植栽、育成をすることにより豊かな自然環境、生活環境を保全するため、桜の若木の寄贈を受け入れていただける団体を募集しています。

本町では過去に当事業を活用し、いすみ鉄道の沿線や農道脇、公園等に植栽を行った実績があります。

寄贈を希望される場合は、書類の提出が必要です。詳細は問合せ先までご連絡ください。

なお、植栽する場所が農地や山林の場合は、手続きが必要となる場合がありますので、ご注意ください。

※全国規模の事業のため、申請本数に対し、寄贈本数が減ることがありますのでご了承ください。

- 募集团体** 各区、企業など  
**募集期間** 令和8年7月24日(金)まで  
**寄贈本数** 原則1箇所あたり50本以上  
**寄贈品種** ソメイヨシノ、シダレザクラ、山桜、寒緋桜など  
**植栽場所** 公有地(民有地の場合は、公開することを条件としています)  
**配布時期** 12月~翌年2月上旬  
**問合せ** 農林課 耕地林務係 ☎ 82-2535  
メールアドレス: doboku@town.otaki.lg.jp



## 7月1日からパスポートの手数料が変わります

7月1日(水)からパスポートの手数料が変更になります。なお、7月1日以降の申請は、申請受理から交付まで約1ヶ月を要する見込みです。

海外旅行を予定している方は、時間に余裕を持って申請をお願いします。

詳しくは、税務住民課住民係までお問い合わせください。

### 7月以降の手数料

申請の種類	10年旅券 (18歳以上のみ申請可能)	5年旅券 (18歳未満のみ申請可能)	残存有効期間同一旅券 (18歳以上のみ申請可能)
手数料	9,300円	4,800円	5,800円

問合せ 税務住民課 住民係 ☎ 82-2114

## マイナンバーカードの時間外窓口について

7月の時間外窓口は以下の通りです。予約制となっておりますので、希望される方は税務住民課住民係までご連絡ください。

また、役場本庁では平日は予約なしでマイナンバーカードの申請・受け取り・更新などの手続きができます。出張所においてもマイナンバーカードの申請を受け付けておりますので、ご利用ください。

マイナンバーカードは、申請から受け取りまで通常1ヶ月ほどかかります。

作成を希望される方はお早めの手続きをお願いいたします。

### 時間外窓口 ※予約制

開設日	受付時間
7月12日(日)	9:00~12:00

予約・問合せ 税務住民課 住民係 ☎ 82-2114



## 交通災害共済の会員を募集します

交通災害共済は、交通事故により入院や通院などをされた方に見舞金を支給する、住民相互の共済制度です。現在加入している方は、8月31日で共済期間が切れますので、加入を継続したい方や新たに加入したい方は手続きをお願いします。

### ■ 共済掛金

1人 700円

### ■ 期間

令和8年9月1日~令和9年8月31日までの1年間

### ■ 共済見舞金

死亡	150万円
傷害	2万円~50万円(入院・通院日数に応じて)
身障	傷害見舞金のほかに50万円(身体障害等級1級または2級)
交通遺児	遺児1人につき10万円

### ■ 申込できる方

- ① 町内に住んでいる方
- ② ①の住民に扶養されている方で、町外に住んでいる方(学生など)
- ③ 市町村の職員および職員と同居の親族

※ 町内の保育園、小・中学校の児童生徒で、集団加入済みの方は申し込みが不要です。

### ■ 受付期間

8月24日(月)まで

### ■ 申込用紙

加入申込用紙は、区長の方を通して各世帯へ配るほか、役場総務課や各出張所でも配布しています。

問合せ 総務課 消防防災係 ☎ 82-2111



## 第76回 “社会を明るくする運動” ～犯罪や非行を防止し、立ち直りを支える地域のチカラ～

毎年7月は、“社会を明るくする運動” 強調月間です。

また、平成28年12月に施行された再犯防止推進法により、国民の間に再犯防止などについての関心と理解を深めるため、毎年7月が再犯防止啓発月間とされました。

“社会を明るくする運動” は、犯罪や非行の防止と犯罪や非行をした人たちの更生について理解を深め、安全で安心な明るい地域社会を築くための全国的な運動です。

安全で安心な地域社会の実現のため、自分には何ができるのかを、みなさんで考えてみませんか。みなさんのチカラで社会を明るくしましょう。

今年の統一テーマは「保護司をはじめとする更生保護ボランティアを広く知ってもらおう」です。

7月16日(木)に大多喜町中央公民館ホールで午後1時30分から「社会を明るくする運動夷隅地区大会」が開催されます。

## 戦没者等のご遺族の皆さまへ

### 「第12回特別弔慰金」の請求手続きはお済みですか？

広報おおたき2026年3月号ですでお知らせしました、戦没者等のご遺族に対して、国より「第12回特別弔慰金」が支給されています。

### どんな制度？

戦争で亡くなられた方(戦没者等)のご遺族へ、国が弔意を表すために支給するものです。  
支給には請求(申請)が必要となります。

### 1. 対象者と基準日について

#### ①対象となるご遺族

今回の特別弔慰金の対象となるのは、「戦没者が亡くなられたときに、生計を同じくしていたご家族(ご遺族)」です。

#### ②基準日について

基準日は令和7年4月1日です。

支給該当の有無は、①のご遺族の状況により異なります。

※令和7年4月1日以降に亡くなられた場合でも、他のご遺族の状況により今回に限り相続として請求できる可能性があります。

### 2. 来庁時にあると便利なもの

- ・本人確認書類(マイナンバーカード、運転免許証、保険証など)
  - ・印鑑(必要な場合があります)
  - ・前回(第11回特別弔慰金)の書類や通知がお手元があれば、ご持参ください。
- ※申請手続きをスムーズにするため、事前に担当までご連絡ください。

### 3. 支給内容

額面27.5万円、5年償還の記名国債

### 4. 請求期間 令和10年3月31日まで

※請求期間を過ぎますと第12回特別弔慰金を受けることができなくなりますので、ご注意ください。



問合せ 健康福祉課 社会福祉係 ☎82-2168 (内線255)  
受付時間 平日8時30分から17時15分まで

## 大多喜町地域おこし協力隊「受託事業」に関する 事業者様向け関心調査を実施します

～地域おこし協力隊と一緒に、貴社の可能性を地域の活力へと変えていく挑戦～

大多喜町では、地域おこし協力隊を活用し、地域の課題解決や地域活性化に取り組む町内事業者様を支援する制度の検討を進めています。

本調査は、事業者の皆様のごニーズを把握し、今後の制度設計に役立てることを目的としています。「こんなことが協力隊と一緒にできれば…」 「今の業務に外部の視点を取り入れたい」 など、皆様の率直なご関心をお寄せください。

※本調査は、制度活用の意向調査であり、回答により直ちに受託義務等が生じるものではありません。

### 【回答期限】

令和8年6月29日（月） 17時まで

### 【回答方法】

アンケート用紙を町ホームページからダウンロードし、必要事項をご記入の上、メールまたは窓口にてご提出ください。

### 【提出先・問合せ】

大多喜町役場 企画課 地域振興係

持参：企画課窓口

メール：[koryu@town.otaki.lg.jp](mailto:koryu@town.otaki.lg.jp)

(件名：地域おこし協力隊アンケート回答 / 事業者名)



## 令和7年度に地方創生臨時交付金を活用した事業実績を公表します

町では、国から交付された物価高騰対応重点支援地方創生臨時交付金を活用し、令和7年度中に以下の事業を行いましたので公表します。

令和8年度も引き続き、エネルギー・食料品価格等の物価高騰の影響を受ける住民生活や地域経済を支援する取組を推進してまいります。

事業名	事業の概要
電子地域通貨プレミアム付与事業	地域経済の活性化を図るため、地域通貨チャージ金額に対して10%をプレミアムポイントとして付与
プレミアム付き商品券発行事業	地域経済の活性化を図るため、プレミアム商品券(10%)の発行
学校給食費支援事業	学校給食費の物価上昇分(1食あたり30円)の支援
保育園米飯給食支援事業	保育園給食の米飯分を支援
給食材料費支援事業	給食用原材料価格上昇分(学校給食費支援事業の支援分を除く)の支援

給付金を支給した事業		
	対象者	金額
物価高騰対応重点支援事業 給付金支給事業	令和6年度住民税均等割非課税世帯★	1世帯あたり3万円
	★に該当する世帯で18歳以下の子がいる場合	1名につき2万円
	令和6年度に実施した定額減税調整給付金の給付額に不足が生じる人	定額減税調整給付金の給付額の不足額分

# 無人ヘリコプターによる水稻航空防除を実施します

良質な米を生産するため、薬剤の飛散が少ない無人ヘリコプターを使用した水稻航空防除を実施しますので、防除予定地域および周辺の方々は、次のことに十分注意していただきますようお願いいたします。

また、この航空防除は下記対象病害虫の初期発生を抑制するものです。

農家の皆様方に置かれましては、様子を見て個々での防除活動をお勧めします。



● **実施日** 7月9日(木)

● **防除開始予定時刻** 午前5時頃から

天候不順により当日実施できない場合は**順延**となります。  
(防災行政無線と広報車により放送します。)

● **実施地域** 西畑地区：笛倉・小内・百銚・平塚

総元地区：黒原・三又・久我原・石神・大戸・部田・堀之内・八声

大多喜地区：西部田

上瀑地区：小土呂(市部を除く)・横山・下大多喜(高谷・台・田代)

● **対象病害虫** イモチ病・もんがれ病・カメムシ類

● **使用農薬** アミスタートレボンSE

## 実施当日のお願い

### <公衆衛生について>

- ・監視員の指示に従い、散布地域には入らないでください。
- ・自宅周辺で散布が行われているときは、屋外に出ないようにしてください。
- ・洗濯物を屋外に出さないでください。
- ・池で金魚などを飼っている場合は、水をかけ流すか、覆いをするなどの対策をしてください。
- ・散布日には、田の用水を止めておいてください。
- ・散布終了後、すぐに水田に立ち入らないでください。
- ・散布後、7日間程度は田の排水を中止してください。

### <車両などについて>

- ・散布中やむなく通行する場合は、監視員の指示に従ってください。
- ・散布中は、区域内および周辺道路に駐車しないで車庫に入れるか、シートで覆ってください。
- ・万が一、農薬が付着したときは、早急に洗い流してください。

### <家畜類飼育農家・養蜂家の方へ>

- ・農薬が付着したと思われる草は、3週間家畜に与えないでください。
- ・蜜蜂群はなるべく事前に散布地区外に移動してください。やむなく定着する場合は巣門を閉めるか、シートなどで覆いをするなどの対策をしてください。なお、蜂箱内の温湿度に注意してください。

## 万が一、人体に農薬がかかったと思われる場合

### <目>

- ・すぐにきれいな水で最低15分間洗浄したあと、眼科医の手当てを受ける。
- ・コンタクトレンズを使用している場合は、固着していない限り、取り除き洗浄する。

### <皮膚>

- ・農薬が付着した衣類、靴などを速やかに脱ぐ。
- ・付着した農薬を拭き取るか、あるいは水で洗い流してから石鹸を使ってよく洗い落とす。
- ・見た目の変化があり、痛みが続く場合には、医師の手当てを受ける。

### <吸入>

- ・直ちに空気の新鮮な場所に移動し、速やかに医師の手当てを受ける。

航空防除により農薬がかかってしまい、医師の診察を受ける場合は、役場農林課へお知らせください。

## 防除当日実施本部

大多喜町役場 農林課を予定しています。

問合せ 大多喜町航空防除協議会(役場農林課内)

☎ 82-2535(内線272)

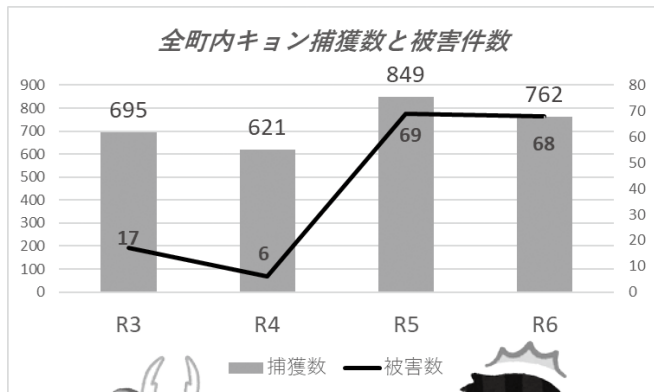
夷隅郡市植物防疫協会

☎ 0475-36-2701

# 大多喜町 獣害対策新聞

令和 8 年6月24日【第23号】  
大多喜町役場農林課農政係  
大多喜ラボ 渡邊 未来

## キョン被害の拡大・対策



## 被害が相対的に増加している…!

大多喜町の鳥獣被害対策実施隊員は各地区に1～2名で、担当エリアの被害調査や獣害対策の普及活動を行っています。講義や実習で対策を学び、定期的に役場担当者との会議を行い、各地区の現状を報告しあっています。

令和4年頃はサルやイノシシの報告が多かったものの、計画的捕獲と住民の皆さんの防除対策のおかげで、それらによる農業被害は減ってきました。

反対に、キョンの目撃・被害報告が増えてきています。派手な被害が減った分キョン被害が目立つようになったとも言えますが、以前は1匹で人を避けて行動しているのを目撃されたキョンも、最近では昼間から堂々と出てきたり、人を見ても逃げなかったり、親子連れや複数頭で目撃されたりと、行動パターンの変化がみられます。

## キョン実態調査アンケートの分析

キョンの捕獲数は増加し、令和7年度は年間967頭に達しています。近年のデータによると、キョンの農業被害件数が多いエリアで捕獲数が多い傾向があり、捕獲努力は続いているものの被害が高止まりしている可能性があります。捕獲が少なく被害が多い、逆に捕獲が多く被害が少ない地区もありました。

キョンの被害状況を把握するため、家庭菜園や騒音被害など一般の被害も対象に含めて、昨年度にキョンの実態調査アンケートを行いました。お忙しいなかご協力いただき誠にありがとうございました。今年度中にそれらの結果を分析し、捕獲や農業被害分析の結果と合わせてキョンの冬季集中捕獲を行う

## キョン集中捕獲エリアの策定

エリアを選び、実施準備を進める予定です。

対象集落は、キョンにお困りの方が多く、またオリでの捕獲にご協力いただける方が多い地区から優先して行う予定です。実施隊員および捕獲従事者と連携し、説明会を行うなど準備が大切になります。

住民・専門家・行政が相互に協力することで、キョン捕獲を効率化できるよう、一歩ずつ進めてまいります。獣害に悩まされず家庭菜園やお花を楽しむ、穏やかに安全な大多喜生活を取り戻すため、引き続き皆様のご協力をよろしくお願い申し上げます。

### 最新獣害ニュース&ポイント

**夏はイノシシ対策を再確認** 昨年の夏は全町的にイノシシの出没や掘り返し被害が多く発生しました。一度被害があった場所は対策が強化されるため、イノシシはそういった場所を避け、今年は昨年無事だった田んぼが新たに狙われるかもしれません。稲穂が実る前にもう一度柵の状態を見まわり、電圧が出ているか、穴や侵入されそうな弱い箇所がないかチェックし、今年も農業被害ゼロ！を目指しましょう。

### 町の捕獲状況

種類	R8年4月	前年同月
イノシシ	30頭	23頭
シカ	42頭	43頭
キョン	78頭	53頭
サル	8頭	16頭

上記以外の獣種も調査や捕獲をしています。特にアオサギについて、被害の増減やコロニーの場所など、ぜひ情報をお寄せください。

文責：鳥獣被害対策実施隊西畑地区担当 渡邊未来      ご意見、ご感想などお待ちしております

## 生ごみの水切りにつながる機器の購入補助をしています

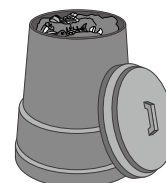
### ○家庭用生ごみ処理容器等の購入補助

家庭生ごみ処理容器(例・コンポスト)・生ごみ処理機(機械的に水分除去等することにより減量化・堆肥化する機器)の購入費用の一部を補助します。

**生ごみ処理容器 補助率 購入価格の2分の1(限度額2,500円)**

**生ごみ処理機 補助率 購入価格の2分の1(限度額25,000円)**

申込み・問合せ 生活環境課 環境係  
☎ 62-2168



## 受講期限のご確認を！ 危険物取扱者保安講習のご案内

「危険物取扱者免状」を所持し、現に危険物施設で危険物の取扱作業に従事している方は、定められた期間内(免状の交付を受けた日又は講習を受けた日以後における最初の4月1日から3年以内)に危険物取扱者保安講習を受講しなければなりません。

受講期限をご確認のうえ、定められた期間内に講習を受講してください。

**講習日時** 令和8年10月2日(金)  
一般 9時40分～ 給油取扱所 13時30分～

**講習会場** 長生村文化会館(長生郡長生村岩沼2119)

**申請期間** 令和8年7月27日(月)～7月31日(金)

**受付場所** ① 夷隅郡市広域市町村圏事務組合消防本部(窓口申請)  
② (一社)千葉県危険物安全協会連合会(窓口申請・郵送申請)

**必要書類** ① 令和8年度危険物取扱者保安講習受講申請書  
※消防本部予防課および各消防署・分署にあります。 (一社)千葉県危険物安全協会連合会ホームページにてダウンロードもできます。  
② 危険物取扱者免状(裏表)の写し  
※申請書に貼付してください。

**講習手数料** 千葉県収入証紙5,300円分  
※申請書に貼付するか、ご持参ください。(消防本部では販売していません。)

**その他** 千葉県内各地で開催される対面講習とオンライン講習の日程等については、(一社)千葉県危険物安全協会連合会ホームページにてご確認ください。

**問合せ先** 夷隅郡市広域市町村圏事務組合消防本部 予防課 予防係  
☎ 80-0132  
(一社)千葉県危険物安全協会連合会  
☎ 043-266-7930  
HP <http://www.ckianren.server-shared.com>



## 「大多喜町内の介護職場で働く方を応援します」

介護職員初任者研修・実務者研修・生活援助従事者研修の受講費用の一部を補助します。

大多喜町では、町内介護保険サービス事業所の雇用確保や従事者の資質の向上、介護保険サービスの安定供給を図ることを目的に、補助対象研修の受講費用の一部補助を行っています。

### ■ 対象者

個人 (補助金申請日に、次の要件の全てを満たしていること)

- 1 大多喜町に居住し、大多喜町の住民基本台帳に記録されている方。
- 2 介護職員初任者研修等を修了しており、かつ、その修了日が、申請日の属する年度の前年度の4月1日以降であること。
- 3 大多喜町内に所在する介護保険サービス事業所において、研修を修了した日以降、6ヵ月以上継続して就業し、かつ、申請日においても就業していること。
- 4 研修の受講料 (教材費含) の支払を完了していること。
- 5 受講料等の経費について、他の公的な制度による助成 (本事業による補助を含む。) を受けていないこと。

法人 (補助金申請日に、次の要件の全てを満たしていること)

- 1 大多喜町内に所在する介護保険サービス事業所を運営していること。
- 2 研修受講者が、介護保険サービス事業所と雇用関係にあること。
- 3 雇用関係にある受講者が、研修を修了しており、かつ、その終了日が、申請日の属する年度の前年度の4月1日以降であること。
- 4 介護保険サービス事業所が雇用関係にある受講者の受講料を負担し、かつ、その支払を完了していること。
- 5 受講料の経費について、他の公的な制度による助成 (本事業による補助を含む。) を受けていないこと。

### ■ 補助金の額

受講料および教材費の半額 (10円未満切捨) 若しくは次の各号に掲げる額のいずれか低い額。

- 1 介護職員初任者研修 50,000円
- 2 実務者研修 100,000円
- 3 生活援助従事者研修 25,000円

### 申請方法・問合せ

町ホームページをご確認ください。ご不明な点は以下担当までお問合せください。

健康福祉課 介護保険係 ☎82-2168



▲町ホームページ

## 海上保安庁採用試験 (令和9年4月入庁)

### ■海上保安大学校本課 (幹部育成機関)

インターネット受付期間 8月20日 (木) ~9月7日 (月)

第一次試験 10月24日 (土) および10月25日 (日)

受験資格 本科 高校卒業程度

### ■海上保安学校 (各分野のスペシャリストを養成する教育機関)

インターネット受付期間 7月10日 (金) ~7月23日 (木)

第一次試験 9月27日 (日)

受験資格 高校卒業程度

入学と同時に国家公務員になるため、在学中から給与やボーナスが支給されます。

海上保安大学校は卒業時に学士の学位と大学院入学資格を所得できます。

採用試験や海上保安庁の仕事内容に関する詳細は、公式ホームページなどをご覧ください。勝浦海上保安署 (☎0470-73-3999) までお問合せください。



海上保安庁採用サイト

海上保安庁  
採用X



海上保安庁  
公式X



## ごみゼロ運動へご協力いただき、ありがとうございました



今年度も町全体の環境美化活動としてごみゼロ運動を実施し、53団体・約1,300人の方々にご協力いただき、860kgのごみを収集しました。地域の皆さまによる各団体の自主的な活動に心より感謝いたします。

集められたごみのうち、約2割が缶やビンでした。これらは資源として再利用されます。また、時期を問わず環境美化活動を希望される場合は、ごみ袋の配布や集めたごみの回収等でお手伝いさせていただきますので、お気軽にお問合わせください。

皆さまと共に緑豊かな美しいまちづくりに努めていきたいと思っておりますので、今後ともご協力よろしくお願いいたします。

**問合せ** 生活環境課 環境係 ☎ 62-5111 (内線283)

## 令和8年度「全国水生生物調査参加者募集案内」

カゲロウやサワガニ等、川にすんでいる生き物を指標にして、水のきれいさを調べる調査に参加していただけるグループを募集します。皆様のご参加をお待ちしています。

### ■ 調査の目的

小・中・高校生や大人の方々に、この調査を通じて身近な川の水質を知っていただき、きれいな川の重要性について考えてもらうことを目的としています。

**■ 調査期間** 令和8年4月から10月まで

### 申込み・問合せ

千葉県環境研究センター 企画情報室 (石井・藪原)  
〒290-0046 市原市岩崎西1丁目8番8号  
☎ 0436-24-5309 Fax 0436-21-6810  
Email: cerckikaku@mz.pref.chiba.lg.jp

詳しくはこちらをご確認ください

国土交通省ウェブページ  
冊子「川の生きものを調べよう」



環境省ウェブページ



千葉県ウェブページ  
「水生生物による水質調査参加者募集案内」



## 7月1日より大多喜町基幹集落センターがさらに利用しやすくなります！

日頃から大多喜町基幹集落センターをご利用いただき、ありがとうございます。

この度、施設のさらなる有効活用と、皆さまの利便性向上を図るため、1階のスペース「会議室」「和室」を新たな貸出部屋として開放することとなりました。

これまで2階まで階段を利用されていた方や、少人数での活動場所をお探しの方にとって、より使いやすい施設へと生まれ変わります。ぜひ、地域の会合やサークル活動などにご活用ください。

### ■ 新たに開放するスペース

**会議室 (フロア)：**48平方メートル  
会議や研修、軽作業など幅広くご利用いただけます。

**和室 (畳)：**24平方メートル  
少人数の打ち合わせや、ゆったりとした集まりに最適です。

### ■ 使用料 (1時間あたり)

会議室：250円  
和室：130円

### 予約・問合せ

大多喜町基幹集落センター ☎ 85-0002

# 千葉県動物愛護センター動物愛護事業（令和8年度7月～9月分）

## 1 犬のしつけ方教室基礎講座 無料・予約必要（先着10名）・犬同伴不可

犬の正しい飼い方、しつけ方について知っていただくための教室です。

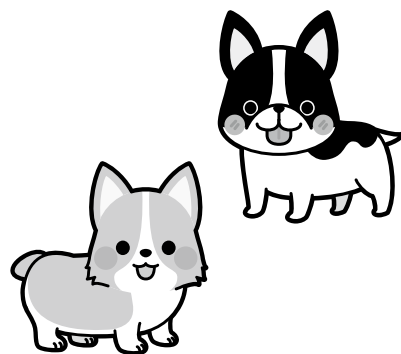
会場	動物愛護センター本所（富里市御料 709-1 ☎ 0476-93-5711）
受付時間	9時 30分～10時
講習時間	10時～12時
内容	犬の本能と習性・しつけ方法の講義・モデル犬によるデモンストレーション
日程	7/23(木)、8/20(木)、9/24(木)
会場	動物愛護センター東葛飾支所（柏市高柳 1018-6 ☎ 04-7191-0050）
受付時間	13時～13時 30分
講習時間	13時 30分～15時 30分
内容	犬の本能と習性・しつけ方法の講義
日程	7/14(火)、9/8(火)

## 2 犬のしつけ方教室実技講座 有料・予約必要・犬同伴可

（公財）千葉県動物保護管理協会が実施しております。お問合せ・お申込みは、千葉県動物保護管理協会（☎ 043-214-7814）まで御連絡ください。

なお、参加予定者が2組以下の場合は開催を中止します。

会場	動物愛護センター本所（富里市御料 709-1）
受付時間	12時 30分～13時
講習時間	13時～15時
日程	7/9(木)、8/13(木)、9/10(木)
受講料	犬同伴1頭につき 3,000円（別途消費税）
会場	動物愛護センター東葛飾支所（柏市高柳 1018-6）
受付時間	12時 30分～13時
講習時間	13時～15時
日程	7/22(水)、8/26(水)
受講料	犬同伴1頭につき 3,000円（別途消費税）



## 3 犬のしつけ方について（動画配信）

犬のしつけ方について知っていただくため、YouTubeを通じて希望者に動画を配信しています。御興味のある方は、当センターHPのちば電子申請システム「犬のしつけ方教室（基礎講座）動画配信の申し込み」から御応募ください。

<https://www.pref.chiba.lg.jp/aigo/inu-shituke-kyoushitsu.html>

## 4 犬と猫との出会いの場

県民の方が飼っている犬猫の新しい飼い主さんを探しています。詳細をよくお読みになり申請してください。※マッチングは両者間でメールにて調整していただきます。

<https://www.pref.chiba.lg.jp/aigo/dogcat-meeting.html>

紙面に右記の二次元コードを掲載できるようにであれば、素材を提供いたします。ご希望の場合は右記のアドレスまで御連絡をお願いします。【アドレス】[aigo@pref.chiba.lg.jp](mailto:aigo@pref.chiba.lg.jp)



犬と猫との  
出会いの場

## 5 飼い主募集中！！（譲渡事業）

当センターが収容している譲渡対象の成犬および成猫について、適正に最後まで飼って頂ける方を募集しています。平日個別に対応いたしますので、希望される方は、事前に来所日時のご予約をお願いします。

なお、譲渡には条件があります。詳細は当センターHPをご確認ください。

<https://www.pref.chiba.lg.jp/aigo/kainushi-bosyu-honsyo.html>

## さわやかフィットネスに参加しませんか

町では、5月28日から6月5日に実施した町特定健診を受診され、保健指導（\*）、受診勧奨（\*\*）と判定された方を対象に、下記のとおり講話と実践を併せた複合型の健康教室を行います。

今年度は『気になる生活習慣病』に着目し、健康運動指導士が日常生活上のポイントなどをわかりやすく解説します。

健診結果を見て「変わりたい」と思った時がチャンスです。無理なく生活習慣の改善を始められる教室となっていますので、安心してご参加ください。

健診結果は7月10日頃お届け予定です。

### ■ 実施日時およびテーマ

	水曜日コース (9:30～11:00)	金曜日コース (13:30～15:00)	講話テーマ
1回目	8月12日(水)	9月18日(金)	体力と生活習慣病
2回目	8月26日(水)	10月2日(金)	血糖値(糖尿病)と運動
3回目	9月2日(水)	10月16日(金)	腎臓の健康…気を付けていますか
4回目	9月30日(水)	10月30日(金)	血圧と運動
5回目	10月21日(水)	11月13日(金)	脂質関連・総まとめ

■ 場 所 保健センター

■ 対象者 令和8年度町特定健診を受けた方で保健指導（\*）、受診勧奨（\*\*）と判定された方かつ、全5回のいずれかのコースにすべて参加出来る方  
※医師等により運動を禁止・制限されている方は参加出来ません。  
※町特定健診とは、40～74歳の国民健康保険加入者が受けられる健診をさします。

■ 募集人数 各コース先着15名（合計30名）

■ 参加費 1,000円（全5回分）

■ 申込期間 令和8年7月13日(月)～ 定員になり次第受付終了

問合せ・申込み 健康福祉課 保健予防係 ☎ 82-2168（内線256）

## わが家の犬・猫写真コンクール作品募集

### ～わが家の愛犬・愛猫の写真にコメントをつけて応募ください～

優秀作品を9月に行われる動物愛護週間イベント会場等に展示し、協会理事長表彰式を行います。また、優秀作品のうち何点かは協会機関紙『動管協だより』に掲載させていただきます。

■ 応募作品 応募者の飼育している犬・猫の写真3枚までとし、しつけ等適正飼育についてのコメント（400字詰原稿用紙1枚以内）を添えたものを対象とします。

写真サイズは、L判（通称サービス判）とし、全ての写真の裏面に住所・氏名・電話番号を記載してください。

メールで応募は可能とするが、AIを利用して生成した画像、画像編集アプリ等による合成や加工した作品は応募不可。

■ 応募資格 県内に在住する者（プロ、アマ、年齢は問いません。）

■ 募集期間 令和8年7月1日から8月15日（消印有効）までとします。

※応募作品は原則としてお返しできません。

※応募作品の送付先 〒260-0001 千葉市中央区都町6-2-15

公益財団法人 千葉県動物保護管理協会

☎ 043-214-7814 FAX 043-214-7818





# けんこうカレンダー


健康事業の予定をお知らせします。

申込み・問合せ  
健康福祉課 保健予防係  
☎82-2168  
(内線263~265)

## 子どもの事業

行事名	日時 ☆…受付時間	場所	対象者	
乳幼児相談	7/1	保健センター	乳幼児とその保護者(対象月の令和7年7月・11月、令和8年2月・4月・5月生まれの方には個別に通知します)	
	8/5			☆9:30~10:30
1歳6か月児健診	8/27		☆13:00~13:15	令和6年11月1日~令和7年1月31日生まれの方
3歳児健診	☆13:15~13:30		令和4年12月1日~令和5年2月28日生まれの方	
おひさまキッズ	7/21		☆13:30~15:30	成長発達で心配のある乳幼児とその保護者
	8/18			

## 子どもの預かり、送迎

問合せ	<p>おおたきファミリーサポートセンターホームページで利用登録後、電話でお申し込みください。 電話：048-297-2903 受付時間：7:00~20:00(土日祝日可) ※育児サポーターの募集も行っています。</p>	 おおたきファミリーサポートセンターHP
-----	---	--

## こころの健康相談

相談方法	連絡先
電話相談	0800-800-5077 (フリーダイヤル) 24時間対応します
窓口相談	特定非営利活動法人ひなたぼっこ (いすみ市大原 10033-1) ※窓口相談を希望される場合も、まずは上記番号に連絡してください。

## 大人の事業

行事名	日時 (☆受付時間)	場所	対象者
献血	8/25 (火) ☆9:30~11:45	保健センター	16~64才で健康な方(条件付きで69才までの方も可) 問合せ先 千葉県赤十字血液センター ☎047-457-0711 (9時~17時)

## 高齢者の事業

行事名	日時	場所	対象者
からだいきいき塾	7/1・8・15・22・29 8/5・19・26	13:30~15:00	保健センター 事前に申し込まれている方
大人の脳トレ教室	7/3・10・17・24・31 8/7・21・28	10:00~11:30	

## 夷隅保健所 健康相談等日程表

事業名	開催日	受付時間	担当課	備考
DV相談	電話相談(月曜日~金曜日) 面接相談(毎週木曜日)	9:00~17:00	地域保健福祉課	専用電話 ☎73-0801 ※面接は予約制
障害のある人への差別に関する相談	月曜日~金曜日			専用電話 ☎73-4630
精神保健福祉相談	相談日(毎月第1木曜日)			予約制(担当者・精神科医師)
	その他(月曜日~金曜日)			随時
エイズ相談	電話相談(月曜日~金曜日)	13:00~14:00	健康生活支援課	予約制 検査項目: HIV・淋菌・クラミジア・梅毒・B型肝炎・C型肝炎
HIV検査	毎月第2木曜日・第4火曜日(祝日を除く)			検査項目: O-157・赤痢菌・チフス菌 パラチフスA菌・その他細菌
腸内細菌検査	毎月第2・3・4火曜日(祝日、休前日及び年末年始の連休前を除く)			

問合せ 〒299-5235 勝浦市出水1224 夷隅健康福祉センター ☎73-0145 FAX 73-0904  
mail:isumiho@mz.pref.chiba.lg.jp HP: <http://www.pref.chiba.lg.jp/kf-isumi/index.html>

# 本だな

大多喜図書館天賞文庫だより  
☎82-2459



課題図書が  
入ったよ。  
早い者勝ち！

## ■ 青少年読書感想文全国コンクール課題図書

多くの方のご利用が見込まれます。ご希望の方は、お早めにご利用ください。

### (低学年)

- ・まこちゃんとコトバロポ 村上 しいこ (作)
- ・なにかいいことあった？ ミーシャ・アーチャー (作)
- ・ララのまほうのことはば グレーシー・ジャン (作)
- ・たねはいのちのおわりとはじまり 鈴木 純 (著)

### (中学年)

- ・まだまだここから 宇佐美 牧子 (作)
- ・それからぼくはひとりで歩く アリシア・モリーナ (作)
- ・おいしいお米をつくりたい！ 谷本 雄治 (著)
- ・宇宙でウンチ A.ポンドー=ストーン (作)

### (高学年)

- ・ポジション！ 高田 由紀子 (作)
- ・リヒト！ イノウエ ミホコ (作)
- ・ミシュカ エドワルト・ファン・デ・フェンデル (作)
- ・キミの一步 味田村 太郎 (著)

中学校、高等学校の課題図書も図書館に所蔵しています。

## ■ 新蔵書

- ・青瓜不動 宮部 みゆき (著)
- ・謎の香りはパン屋から (1) (2) 土屋 うさぎ (著)
- ・ネコは〈ほぼ〉液体である 服部 円 (著)
- ・マンガでわかるはじめてのトレラン 並木 雄一郎 (著)
- ・無敵化する若者たち 金間 大介 (著)

## ■ CD

- ・BUT BEAUTIFUL 渡辺 貞夫 (演奏)
- ・DREAMS COME TRUE THE BEST! 私のドリカム  
DREAMS COME TRUE (歌)

## 7月のスケジュール

### ■ 7月おはなし会

未就学児および小学生を対象とした絵本の読み聞かせ  
読み手 よみきかせボランティア「読夢の会」  
・19日 日曜日 10:30~ 図書館

### ■ 大人のための朗読会 (中学生以上)

第19回大人のための朗読会を開催します。  
日時: 7月30日(木)、8月6日(木)  
場所: 研修室 時間: 10:00~12:00  
読み手: よみきかせボランティア「読夢の会(どりーむのかい)」

### ■ よみきかせっ子

よみきかせっ子は、子どもたち同士での読み聞かせ  
を目指し、月1回開催しています。読み聞かせや読ん  
だ絵本についてのおはなしなどを行っています。  
・7月5日(日) 10:00~10:40

### ■ 館内での昼食について

昼食時に研修室でお食事をお取りいただけるよう  
になりました。  
ご利用の際は、職員へお声かけください。

### ■ 7月の休館日 6日、13日、21日、27日

### ★ 読み聞かせボランティア募集中

絵本の読み聞かせに興味をお持ちの方は図書館までご連絡ください。

## ■ おしらせ

・大多喜高等学校美術部、書道部  
の素敵な作品を図書館・中央公  
民館に展示中です。

・図書館の本は、老川出張所や西  
畑出張所(農村コミュニティセンター)  
でも返却ができます。  
(午前9時から午後4時30分まで)

また、両出張所に図書リサイクルコーナーを設置  
しましたのでご利用ください。(無償譲渡)



## 短歌

大多喜町俳句会では新入会員を募集しています。初心者大歓迎。  
お問合せは、☎82-3959 鋤柄までお願いいたします。

八重桜茂りし葉の枝切りたるを案じてるしが花あ  
また咲く 齊藤 幸子

大多喜のれんげ畑のかたはらに立つ鯉のぼり空に  
はためく 鈴木 ひろ子

荒れ果てて主なき庭に季の巡り今年も赤濃きやぶ  
椿咲く 永野 雅子

雨恋ひて匂を吐くとふ栗の花つゆ入り末だ空に咲  
き満つ 本吉 得子

たまさかの命かと思ふ昨日今日勇を鼓舞して自  
転車をこぐ 山中 喜七

## 俳句



## おおたき文芸

深みゆく青葉や吾れの目に肺に 小泉 多香子

梅雨の走り家庭菜園元気なり 手島 澄江

米価決まらぬままに作付米農家 齋藤 豊彦

菖蒲湯や膝をやさしく撫でさする 井守 千鶴子

こいのぼり二十八市を彩りす 鋤柄 直紀



July  
ふみづき  
文月



日	曜	行 事	場 所	時 刻	ごみ収集
1	水	プール一般開放	海洋センター	9:00~11:50 13:00~16:50	(可燃)
		リズムウォーキング教室	上瀑ふれあいセンター	13:50~14:50	
2	木				(紙類・衣類)
3	金				(可燃)
④	⑤				
⑤	⑥	よみきかせっ子	図書館	10:00~10:40	
6	月	心配ごと相談(日常生活上の相談)	中央公民館	9:00~12:00	(可燃)
		農業委員会総会	役場 第1・2会議室	13:30~	
7	火				(ペット)
8	水	ファミリアくらぶ《要予約》	みつば保育園 ひだまり	10:00~11:30	(可燃)
		リズムウォーキング教室	上瀑ふれあいセンター	13:50~14:50	
9	木				(缶類)
10	金				(可燃)
⑪	⑫				
⑫	⑬	マイナンバーカード時間外窓口開設	役場 税務住民課窓口	9:00~12:00	(休日受付)
13	月				(可燃)
14	火				(ペット)
15	水	リズムウォーキング教室	上瀑ふれあいセンター	13:50~14:50	(可燃)
16	木	トットくらぶ	つぐみの森保育園 室内プール	10:00~11:30	(びん類)
17	金				(可燃)
⑱	⑲				
⑲	⑳	おはなし会	図書館	10:30~	
⑳	㉑	海の日			
21	火	心配ごと相談(結婚相談、人権相談、行政相談、年金相談、労災・雇用保険相談)	中央公民館	9:00~12:00	(ペット)
22	水	リズムウォーキング教室	上瀑ふれあいセンター	13:50~14:50	(可燃)
23	木	トレーニングトット	みつば保育園 遊戯室	10:00~11:30	(不燃)
24	金	ベビーダンス	つぐみの森保育園 遊戯室	10:00~11:00	(可燃)
⑳	㉑	ジュニアスポーツクラブ	上瀑ふれあいセンター	9:00~10:30	
⑳	㉑				
27	月				(可燃)
28	火				(ペット)
29	水	おはなしの部屋	つぐみの森保育園 あおぞら	10:00~11:30	(可燃)
		リズムウォーキング教室	上瀑ふれあいセンター	13:50~14:50	
30	木	大人のための朗読会	図書館	10:00~12:00	(紙類・衣類)
31	金				(可燃)

ごみ収集日: 可燃⇒可燃ゴミ 紙類・衣類⇒新聞紙・雑誌・ダンボールなど  
缶類⇒スチール・アルミ・缶など ペット⇒ペットボトル・食用廃油・プラマーク製品  
不燃⇒その他不燃ゴミ(ガラス・金属・ポリ容器など) びん⇒飲用できるびん

### 人口と世帯

令和8年6月1日現在  
人口 7,736人 (-29)  
男 3,804人 (-19)  
女 3,932人 (-10)  
世帯数 3,737世帯 (-8)  
( )は、前月比

### 交通事故発生状況

5月中(人身事故件数)  
発生件数 1件 (6)  
死者数 0人 (0)  
傷者数 1人 (9)  
( )は、1月からの累計

### おおたき119(5月中)

火災件数 1件 (8)  
救急件数 42件 (192)  
内訳 { 交通事故 4件 (14)  
急病 25件 (114)  
その他 13件 (64)  
( )は、1月からの累計

### 慶弔(5月届)

出生 1人  
死亡 21人

### 転出入(5月届)

転入 24人  
転出 33人

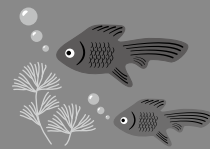
### 当番医の紹介

《夜間・日曜・祝日など》  
夷隅郡市広域市町村圏  
事務組合消防本部  
☎80-0119

### 夷隅広域健康相談ダイヤル24

フリーダイヤル 0120-143-251  
(24時間/年中無休)  
例えばこんな時、お電話ください。  
不意のケガで応急処置を知りたい/  
家族の介護のことで相談したい/  
休日に受診できる病院を教えてください/  
真夜中の急病で誰にも連絡できない時/  
メンタルヘルスの相談 など

子ども急病電話相談 毎日夜間 午後7時~10時 ☎#8000(ダイヤル回線からは043-242-9939)



### 「放置等 LP ガス容器撲滅運動」を 実施します！

屋外に放置され所有者が不明となった LP ガス容器やご家庭で不要になった LP ガス容器による、転倒事故や漏えいなどの災害事故の防止と、LP ガス容器を利用した犯罪を防止するため、LP ガス容器を回収します。

回収の対象や回収方法などの詳細については、千葉県 LP ガス協会へご連絡ください。

**対象** LP ガス容器  
(2kg、5kg、10kg など)

※カセットボンベやキャンプ用の OD 缶などは対象外です。

**期間** 7月1日(水)～8月31日(月)  
※土日祝祭日を除く  
午前10時～4時

**料金** 無料

**問合せ** (公社)千葉県 LP ガス協会  
☎ 043-246-725  
または ☎ 0120-122-128

### ポリテクセンター君津が あなたの就職をサポートします！

♪ポリテクセンター君津 9月生  
受講者募集のお知らせ♪

ポリテクセンター君津は国が設置・  
運営する公共職業訓練施設です。

求職者の方々が再就職に有利と  
なる専門的な知識や技能を習得す  
るための職業訓練を無料で行って  
います。未経験の方もOKです。

### 対象者

離職中または転職を考えている方。

### 募集科・定員

- ①CAD / 機械加工科  
9月生(6か月訓練)・15名
- ②産業機械オペレーション科  
9月生(4か月訓練)・20名

### 内容

- ①機械加工の仕事に必要なCADソ  
フト・工作機械の使い方を学びます。
- ②荷役機械・建設機械に関する8  
つの資格が取得できます。

**受講料** 無料(テキスト代等は自己  
負担1～2万円程度)

**就職率** ①82.4% ②96.5%  
(令和6年度)

### 募集期間等

6月8日(月)～7月23日(木)

※お申込みは管轄ハローワークへ

### 見学会日時

7月7日(火)、14日(火)、21(火)  
13時から～

※お申込みはお電話もしくはホーム  
ページ(QRコード)から。

**問合せ** ポリテクセンター君津  
訓練課 ☎ 0439-57-6313  
(君津市坂田428)

### 善意の心をありがとうございます

大多喜町ふるさとづくり寄附金(5月分)

申込件数 88件

申込金額 7,005,000円

なお、ホームページには寄附を公  
表してもよいという方の氏名を掲載  
しています。こちらをご覧ください。

### 社会福祉協議会福祉基金

立正佼成茂原教会

教会長 岩楯智由 様

32,900円

千葉県ゲートボール連盟

大多喜支部 様

38,575円

31日	27日	26日	24日	22日	21日	20日	16日	15日	13日	12日	11日	9日	5日	1日								
夷隅支部消防操法大会出場隊激励会	町国民健康保険連営協議会	市町村長会議	議員全員協議会	総合教育会議	町消防団消防操法審査会	たけゆらの里農産物直売組合通常総会	たけゆらの里株主総会	中房総観光推進ネットワーク協議会総会	町商工会総代会	町遺族会総会	総元地区出身戦没者慰霊祭	夷隅地区保護司会定期総会	道づくり全国大会	第47回通常総会および命と暮らしを守る	連絡協議会令和8年度総会	関東ブロックB&G地域海洋センター	町赤十字奉仕団総会	JR外房線複線化促進協議会監査	2026シーズン出陣式	esdgzotaki.exe	JIKUNOWAKAMITAKI.FEES	地域おこし協力隊委嘱状交付式

### 町長日誌(5月)

極上プリンセス空間 RIN POLA 大多喜店

## 古民家エステサロン 凜

大多喜にエステサロンあります！古民家×西洋のアンティーク  
非日常を味わいながら、あなただけの癒しの時間、お悩み肌も改善  
足から始まりヘッド、そしてデコルテ、フェイシャル、仕上げのメイクまで約2時間で行えます。

初めての方価格  
美白 6,930円～  
ハリ 8,250円～  
今のあなたの肌を分析できます！無料！

なりたい肌  
叶えます！

住所 大多喜町久我原1162-2 ドライワフラスワッグ販売もあります @RIN\_KOMINKASALON\_OTAKI  
問合せ 古民家エステサロン凜 吉野 ☎090-9394-5171 要予約制  
※ 施術中は電話に出られない場合がございますのでご了承ください。

ぼっさい

## のざわ伐採

ご自宅等でお困りの木を切ります  
草刈り等もお受けしますので  
お気軽にお電話ください  
お見積りは無料です

TEL 090-5527-5262  
メール nozbassi08@gmail.com  
千葉県夷隅郡大多喜町部田143 代表 野澤

一信頼と巧みな技術をもってお応えします一

## 藤美建装

一般住宅塗装 / リフォーム工事  
お客様の希望に添えるように細かく丁寧な工事を心掛けています

TEL 0470-87-9939 FAX 0470-87-9959  
■千葉県いすみ市岬町桑田1508-2  
いすみ市 藤美建装 🔍検索

信頼と実績

山林から庭木まで、樹木の伐採のこと  
ならおまかせください!!

～見積無料～

## 木こり屋 銀次

住所: 大多喜町紙敷1500  
☎ 0470-71-0804  
080-7028-3150(担当: 斎藤)

- 庭木枝落とし
- 山林開拓
- 裏山の整備
- 危険木処理
- 予防伐採
- 別荘・空家管理

地域通貨対応

## おしらせ

### 「創作の会コンサート」

今年、新たに文化団体として活動を開始しました。毎月第3日曜日は「大多喜町立中央公民館ホール」へ

**日程** 7月19日(第3日曜日)  
**開場** 13:30 **開演** 14:00 ~  
**内容** 生演奏と歌、朗読から寸劇など、また他方からゲストもお呼びして行きます。  
 ※「創作の会」では、会員および出演者スタッフ、作家志望の方まで募集しています。

**問合せ** 「創作の会」

☎ 080-2677-4649

(小泉まで またはホームページから)



### 精神障がい者家族懇談会 (おしゃべりサロン)

日常生活の悩みや将来の不安をかかえながら過ごしている精神障がいをお持ちのご家族を対象に、私達は家族どうして、苦い体験や

悩みを話し合い、共に支えあいながら学び合う場を設けました。

「こんなことがあったけど、どうしたらいいの・・・?」

「福祉の何か社会資源は使えるの・・・?」など、身近な情報を得ることもできます。

令和8年度(2026年度)は、次のとおり開催しております。ひとりで悩まずに一度参加してみませんか。

**奇数月** 第2木曜日 13:30~16:00

**会場** 御宿町地域福祉センター

**偶数月** 第2日曜日 13:30~16:00

**会場** 岬やよい

**主催** 精神障がい者家族会「やよい」

**対象地域** いすみ市、勝浦市、大多喜町、御宿町

**問合せ** 岬やよい会(事務局)

☎ 0470-62-6830

### 農業の「もしも」に備える三つの制度 ~園芸施設共済・農機具共済・収入保険~

近年、台風や大雨、突風などの自然災害が全国的に増加し、農

業経営にはこれまで以上に「備え」が求められるようになっていきます。特に園芸施設や農業機械は、一度被害を受けると修理・再建に多くの費用と時間がかかり、営農再開が大きく遅れるケースも少なくありません。こうしたリスクに備えるために、農業者の皆さまを支える各種制度が用意されています。園芸施設を守る『園芸施設共済』、農業機械を守る『農機具損害共済』、そして売上が大きく減った時に収入を補う『収入保険』など、「自分の経営にはどの制度が合うのか知りたい」「詳しい補償内容を聞きたい」など、気になる点がありましたら、どうぞお気軽にお近くのNOSAIまでご相談ください。

皆さまの農業経営をしっかりとサポートいたします。

**問合せ**

千葉県農業共済組合 わかしお支所

☎ 0475-36-2701

## 農作業を受託します!

耕うん/代かき/田植え/収穫



## ‘26シーズンの水稻収穫作業を受付中です!

※稲での引き渡しとなります



クボタ農作業アウトソーシングサービス

Kubota Agri-Outsourcing Service

☎:06-7166-7224

(担当:田中)



HP



## 24時間対応 レッカー・ロードサービス【バイク、車、小~中型トラック】

- ◆事故・故障・トラブル バッテリー上がり・パンクなどの急なトラブル
- ◆タイヤの脱輪・ぬかるみ等へのスタック・縁石等への乗り上げ
- ◆乗らない車、不要になってしまった車(無料引取り・買取致します)
- ◆お気軽にお問い合わせ、ご相談ください!

※ すぐに電話に出れない事がありますので、手の空き次第、折り返しさせていただきますが、お急ぎの際は、何度かおかけください!



## 株式会社のぐち商会

☎電話 080-5029-7003 (担当:野口)  
 本社所在地 千葉県夷隅郡大多喜町横山1342-2

創業60年の実績、維持管理は技術と誠意で行います

## 浄化槽の清掃・保守点検のことならおまかせください!!

夷隅環境衛生組合浄化槽清掃業許可第1号

**BSK**

- 浄化槽、汚水処理プラントの保守点検及び清掃
- 浄化槽の設置工事
- 各種ポンプ・モーターの販売及び修理業務
- 貯水槽の清掃維持管理

株式会社 **房総・総合環境センター**

BSK いすみ市 検索

本社/千葉県いすみ市大原11059 TEL.0470-62-0220

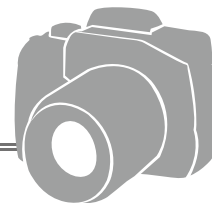


大多喜町小土呂830-1

☎ 0120-15-0220

TEL. 0470-80-0330





## 野村賢一氏が旭日双光章を受章

令和8年春の叙勲で、野村賢一氏（元町議会議員 下大多喜）が旭日双光章を受章されました。

野村氏は、7期28年にわたり町議会議員として町政の発展や広域行政の推進にご尽力されました。任期中は、議会議長や各常任委員会委員長を歴任され、地方自治の発展と住民福祉の向上に貢献されました。

また、県内町村の議会議長で構成する千葉県町村議会議長会の会長を務められるなど、各町村議会間の連携強化を図り、地域全体の振興と発展にも寄与されました。

長年にわたるこれらの功績が認められ、この度の榮譽に輝かれました。



## 宇野輝夫氏が瑞宝双光章を受章

令和8年春の叙勲で、宇野輝夫氏（元教育長 森宮）が瑞宝双光章を受章されました。

宇野氏は、御宿中学校教諭に着任以来、管内中学校教諭、大原中学校教頭、上瀑小学校長、大多喜中学校長を歴任されました。また、千葉県教育庁葛南教育事務所長など多くの教育行政機関にも勤務されました。ご退職後、大多喜町教育長を6年間お務めになり大多喜町をはじめとする夷隅郡市や千葉県の教育の発展に寄与されました。

長年にわたるこれらの功績が認められ、この度の榮譽に輝かれました。



## 新たに「地域おこし協力隊」1名を委嘱！

～地域活性化の新たな担い手として活動します～

6月1日付で、新たに1名の地域おこし協力隊を委嘱し、民間事業者が雇用する「受入団体委託型」の隊員として、篠崎友菜（しのぎともな）さんを委嘱しました。受託事業者において、新たな山の仕事と関係人口創出に取り組んでいただきます。

なお、任期は最長5年間です。地域の皆さまの温かい応援をお願いします。



## 清流の恵みを次世代へ 夷隅川に2万匹の稚鮎が旅立ちました



夷隅川漁業協同組合では、4月15日と5月14日に鮎の種苗放流を行いました。

**令和8年4月15日**

総元地区 荒木根橋 7,000尾  
西畑地区 笛倉橋 8,000尾

**令和8年5月14日**

大多喜地区 行徳橋 2,500尾  
総元地区 塩湊橋 2,500尾



元気な稚鮎たちが次々と夷隅へ旅立って行きました。今後、ウナギやフナの放流も行う予定です。



**パワー全開!!  
れんげ組!!**

みつば保育園の年長児、元気いっぱいのれんげ組は、男の子6名、女の子7名の計13名です。いろいろな行事や遊びに参加したり、挑戦したりして、心も体もすっかりお兄さんお姉さん! これからもお友達や先生といっぱい遊んで、楽しい思い出を作ろうね♡



..... ♪ 子育て支援センターからのお知らせ ♪ .....

★7月8日(水) ファミリアくらぶ(要予約)

- ・内 容.....誕生会 手相占いセミナー
- ・場 所.....みつば保育園ひだまり
- ・時 間.....10時~11時30分
- ※7月1日までに予約をしてください。

★7月23日(木) トレーニングトット

- ・内 容.....3B体操で遊ぼう
- ・場 所.....みつば保育園遊戯室
- ・時 間.....10時~11時30分

★あおぞらの「おはなし会」は29日(水)です。

★7月16日(木) トットくらぶ

- ・内 容.....プール遊び
- ・場 所.....つぐみの森保育園
- ・時 間.....10時~11時30分

★7月24日(金) ベビーダンス教室

- ・場 所.....つぐみの森保育園
- ・時 間.....10時~11時
- ※7月17日までに予約をしてください。

問合せ

ひだまり(みつば保育園) ☎82-5530  
あおぞら(つぐみの森保育園) ☎83-1411



私たちは、3年生8名、2年生4名、1年生2名の計14名で活動しています。平日は、週3回、水生生物の飼育を行っています。現在はウーパールーパー（アルビノ）、ギバチ、ウグイ、オイカワ、キンブナ、モロコ、モツゴ、シマドジョウ、メダカ、アカハライモリ、アメリカザリガニ、スジエビ、ミナミヌマエビの飼育をしています。

月に1回、土曜日にバードリスニングや学校周辺のコースを歩いて、動植物の調査、昆虫採集や、樹木のプレートの管理などを行っています。

夏休みには、毎年、川や海での生物観察を企画し、昨年は勝浦鵜原海岸で磯の生物観察や、勝浦海中公園、海の博物館の見学をしました。鵜原海岸で観察した磯の生物に関するレポートを作成したので、今年の文化祭では、調査結果が発表できるように準備を進めています。昨年の文化祭では、押し花を用いたしおりの作成やザリガニ釣り、クイズを中心に身近な生物や飼育している水生生物などの展示を行いました。

今年も、文化祭では、展示発表を行いますので、是非、見に来て下さい。部員はそれぞれの興味関心のある分野をテーマにして、個性豊かに活動しています。これからも、良い活動ができるように、部員一同協力し合い、地道ながらも励んでいきます。

これからも、よろしくお願い致します。

生物部



## 大多喜柔道会 2階級で金メダル 第23回千葉県少年柔道大会



5月17日（日）、県武道館において千葉県少年柔道大会（個人の部）が開催されました。県内各チーム選りすぐりの強豪 300名が参加する千葉県最上位の大会です。当会からは8名がエントリーし全員が大多喜らしい闘志あふれる戦いを見せてくれました。特に女子6年生重量級はA強化選手3名が揃った最激戦階級を嶋野優珠（大多喜小）が出色の出来で快勝し昨年3位から悲願の初優勝を果たしました。また5年生男子重量級でも江澤佑真（西小）が優勝し2階級制覇を達成しました。

6年女子重量級	嶋野 優珠	優 勝
5年男子重量級	江澤 佑真	優 勝
5年女子軽量級	穴倉 芽果	準優勝

6年女子軽量級	三上 湊未	第3位
6年女子重量級	高梨 結里菜	ベスト8
3年男子軽量級	加藤 寛大	ベスト8

# ぼくの夢・わたしの夢 大多喜小学校

3年  
永島 <sup>りつ</sup> 律 さん



ぼくのゆめは、ピアニストになることです。なぜなら、たくさんの人の前で、かっこよくピアノをひきたいからです。そのために、毎週レッスンをがんばります。

3年  
中村 <sup>まき</sup> 茉稀 さん



わたしのゆめは、ダンスの先生になることです。なぜなら、子どもたちにダンスの楽しさを知ってほしいからです。先生になったらたくさんのダンスのステップを教えたいです。



## Happy New Born!



大多喜町に元気な赤ちゃんが生まれました！  
新しい命の誕生は、ご家族はもちろん、町のみんなにとっても、とっても嬉しいニュースです。

自然いっぱい大多喜町で、すくすく育っていく姿を、町じゅうであたたかく見守っていきたい、そんな想いをこめて「Happy★New Born!」がはじまりました。

赤ちゃん、うまれてきてくれてありがとう！これからの毎日が笑顔でいっぱいになりますように★

令和8年2月生まれ

下村 <sup>いぶき</sup> 維吹 くん  
石神

『メッセージ』

無事に生まれてきてくれてありがとう。たくさん笑ってたくさん泣いて元気に育ってね。



問合せ 大多喜町こども家庭センター  
(健康福祉課 保健予防係)  
☎ 82-2168



## 集まれ

# おおたきっ子7月生まれ

3歳



朝生 <sup>りわ</sup> 湊羽 くん  
横山

ひとことメッセージ

湊羽くん、3歳のお誕生日おめでとう♪毎日、元気過ぎて困ることがあるけれど(笑)お姉ちゃんとたくさん遊んで、たくさん食べて大きくなってね♪みんな、湊羽くんが大好きだよ♡

お子さんの素敵な笑顔で大募集!

(対象：小学校入学前までのお子さんと、そのご兄弟)

お名前、年齢、おところ、電話番号、70文字程度のメッセージを記入のうえ、写真を添えてお寄せください。

問合せ

総務課 文書広報係 ☎ 82-2111  
メール soumu2@town.otaki.lg.jp



▲メールからの応募

# 香りと彩りの風に誘われて 大多喜町ハーブパークで深呼吸する休日

5月末から、大多喜町ハーブパークでは色とりどりのハーブの花々が次々と見頃を迎えています。爽やかな風とともに、ハーブの香りが心地よく広がる園内へ、足を運んでみませんか？



## 園内で出会える主なハーブたち

ハーブパークで見られる主なハーブと通常の開花時期は以下のとおりです。



◀場所はここから確認できます

開花時期	植物名
4月～6月	ヤグルマギク
4月～10月	キャットミント
5月～7月	オルラヤ、ダイヤーズカモミール
5月～11月	チェリーセージ、サルビア・ガラニチカ、ガウラ
5月～10月	三尺バーベナ、サルビア・アズレア
6月～9月	シュツコンバーベナ、ラベンダーセージ、モナルダ
7月～9月	マウンテンミント

※この他にもレモングラスや、ミュレンベルギア・カピラリスなどのグラス類やサルビア類、低木類などを見ることができ、その時々の花を見ることが出来ます。季節の移ろいとともに変化する景色をお楽しみください。

動画でチェック!



大多喜ロケーションサービス 公式Instagramで園内の様子を公開中!

## 今月の1枚

### 大多喜町スポーツ少年団「大多喜ブルーヤンガーズ」始動!

仲間を  
大募集!

昭和61年に大多喜町に野球場が完成し、同時期に「大多喜町少年野球教室」が設立されました。その後、平成12年に千葉県スポーツ少年団へ加盟し、「大多喜町スポーツ少年団」として活動を開始。以来約40年にわたり、地域の子どもたちとともに歩んできました。

そして令和8年4月、新たなスタートとしてチーム名を『大多喜ブルーヤンガーズ』へ変更しました。新チーム名は、現団員の子どもたちが考えて命名したものです。

これまで諸先輩方や関係者の皆さまが築き上げてくださった伝統を大切にしながら、現在は2年生から6年生まで男女13名が在籍し、和気あいあいと野球を楽しんでいます。体力づくりはもちろん、自らあいさつや返事ができること、仲間を思いやること、自立する心を育むことも大切に活動しています。

現在6年生が6名在籍しており、卒団後は単独チームでの大会参加が難しい状況です。

野球に興味のある子、体を動かすことが好きな子は、ぜひ一度体験に来てください! やわらかいボールもあるから小さな子どもでも安心です。

体験希望の方は、QRコードのInstagramへのダイレクトメッセージ、または町スポーツ少年団事務局(☎0470-82-3188)までご連絡ください。一緒に野球しようぜ!!



大多喜ブルーヤンガーズで検索!!

