



第3編 前期基本計画

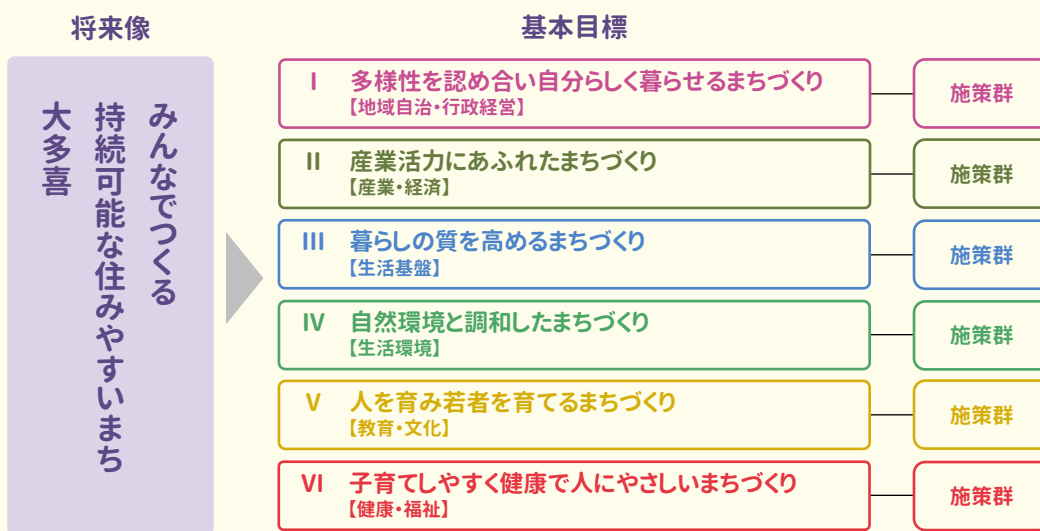
I 前期基本計画の概要	32
II 前期基本計画の推進に当たって	33
III 未来づくり重点プロジェクト	34
IV 分野別施策	38



前期基本計画の概要

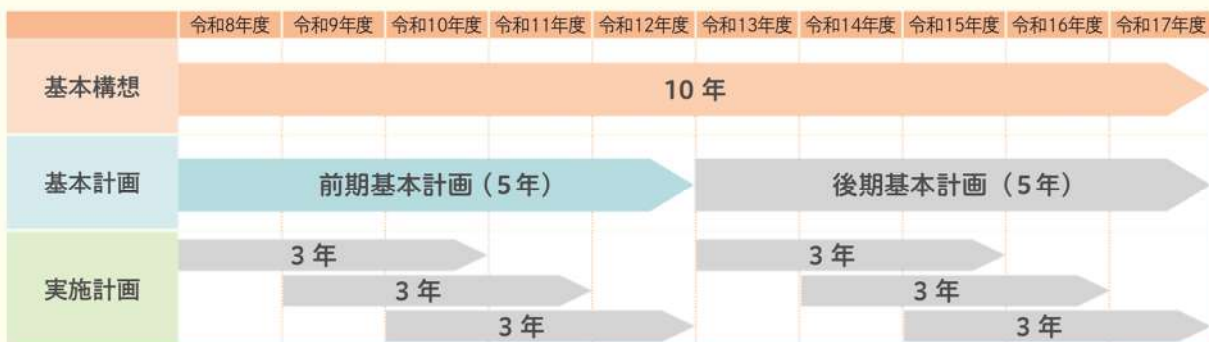
1 基本計画の目的

基本計画は、基本構想に掲げる本町の将来像「みんなでつくる 持続可能な住みやすいまち 大多喜」を実現するために、基本構想に示された、分野ごとの基本目標の達成に向けて取り組むべき具体的な施策を定めるとともに、それらを推進するための指針となるものです。



2 計画期間

第4次総合計画の期間は10年間とし、「基本構想」は令和8(2026)年度から令和17(2035)年度までの10年間、「基本計画」は基本構想の前期5か年、後期5か年をそれぞれ前期基本計画期間、後期基本計画期間とします。また、基本計画に基づく実施計画期間を3年間とします。



前期基本計画の推進に当たって

1 計画の周知

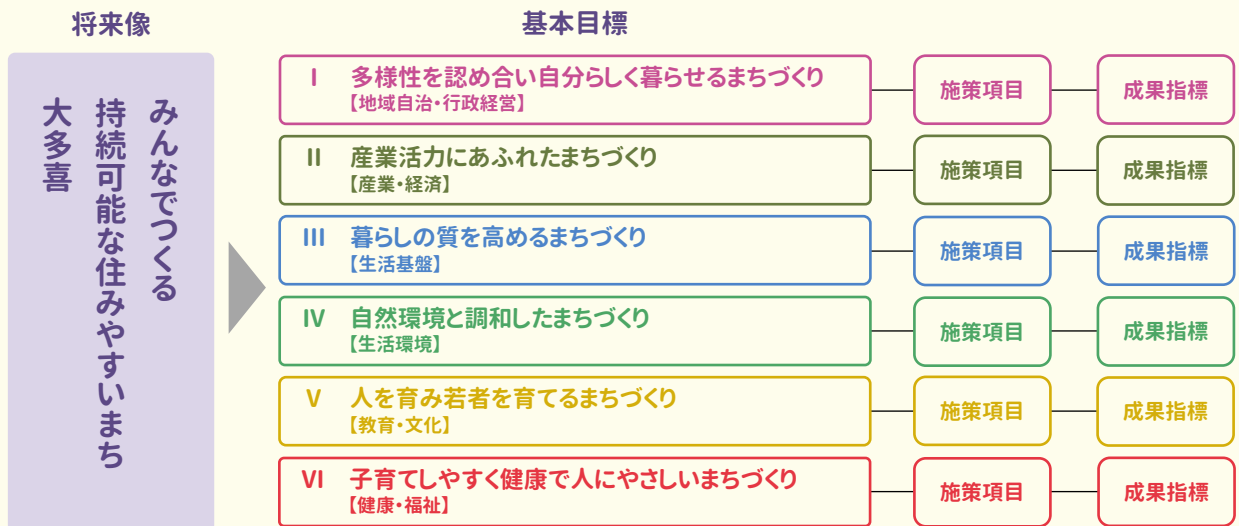
基本計画を効果的かつ効率的に推進するためには、住民をはじめ、行政、事業者、各種団体など、地域社会を構成するすべての主体が連携・協働することが重要であり、それには1人でも多くの方に本計画の目標や施策の方向性、各主体に求められる役割等を知っていただく必要があります。

このため、本計画の内容を町の広報紙やホームページ等を活用して紹介するとともに、本計画を住民や関係者等に配布し、積極的な周知を図ります。

2 成果指標の設定及び計画の進捗管理

本計画では、6つの基本目標を達成するための具体的な施策を策定するとともに、施策の効果を検証するために、施策項目ごとに成果指標を設定します。

本計画の推進に当たっては、この成果指標の達成度により進捗を管理するとともに課題を抽出し、改善の動きにつなげる「PDCAサイクル」を導入することとします。

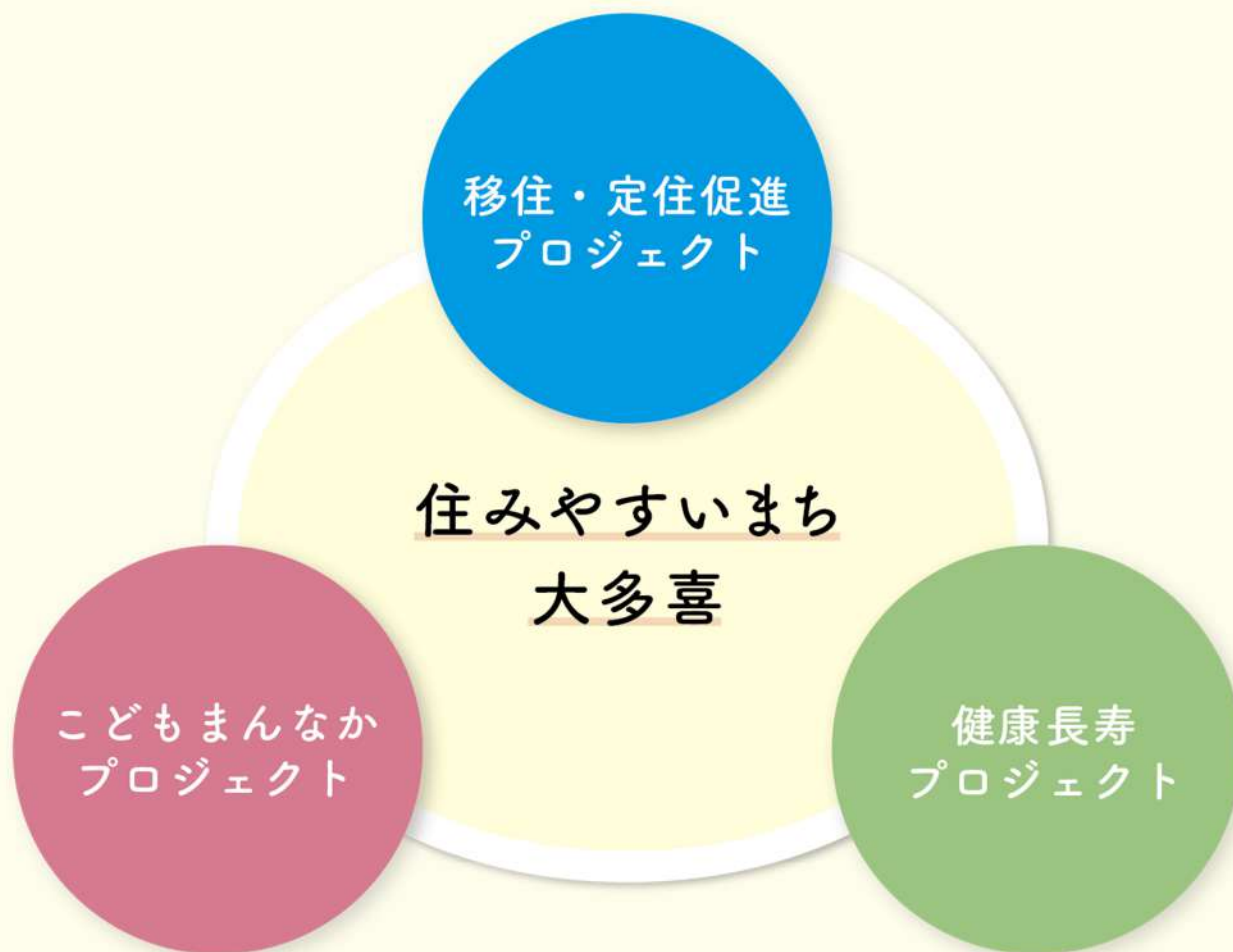




未来づくり重点プロジェクト

まちの将来像「みんなでつくる 持続可能な住みやすいまち 大多喜」の実現に向け、本計画における6つの基本目標の枠組みを超えて、総合的かつ横断的に本町の課題解決に取り組むための重点プロジェクトを、3つの「未来づくり重点プロジェクト」に整理し、前期基本計画を先導するものと位置付け、全庁をあげて分野横断的かつ重点的に取り組みます。

3つのプロジェクトでは、人口減少に歯止めをかけるため、「移住・定住促進プロジェクト」を推進するとともに、「こどもまんなかプロジェクト」及び「健康長寿プロジェクト」を進めることにより、こどもからお年寄りまで、住みやすいと感じる魅力あるまちを目指し、「未来づくり重点プロジェクト」を推進します。



1 移住・定住促進プロジェクト

人口はまちの活力の源であり、人口流出を抑制するとともに、移住を促進し、定住人口の減少に歯止めをかけることが、本町の課題となっています。

そこで、民間活力の活用による分譲地やシティプロモーションによる本町の魅力発信など、誰もが住んでみたいと思える良好な住環境を整備し、「移住・定住促進」、「住宅政策」を重点的に推進します。

また、企業間の連携強化や各産業への支援を充実し、地域産業の活性化や雇用の確保、関係人口や交流人口の創出を図るため、「産業の振興」、「観光・交流の振興」に関する施策を重点的に推進します。

【プロジェクトの概要】

分野	概要
移住・定住促進	<ul style="list-style-type: none">●子育て環境、自然環境など、本町の魅力を様々な広報媒体をとおして情報発信します。●観光資源や地域資源などを活用し、町外からの来訪者を増やします。●地場産業を活性化し、働く場の確保に努めます。●地元企業と移住希望者や町民とのマッチングを図り、地元就職の増加を進めるとともに、移住や定住の推進に努めます。
住宅政策	<ul style="list-style-type: none">●住宅需要に合わせた土地利用や宅地開発に努めます。●民間活力の適切な導入を図りながら住宅・宅地施策を進め、快適な定住環境の確保に努めます。●居住可能な空き家を活用した施策を推進します。
産業の振興	<ul style="list-style-type: none">●生産性の向上や地域特産物の開発・育成、流通体制の充実や消費の拡大、他産業との連携により、農業の振興に努めます。●企業間の連携強化や商業環境の整備、商業経営などへの支援を充実します。●企業ニーズ等を把握し、企業誘致を進めます。
観光・交流の振興	<ul style="list-style-type: none">●大多喜城周辺や養老溪谷を中心とした観光交流を推進し、町外からの来訪者の増加を図ります。

2 こどもまんなかプロジェクト

町内2か所の公立保育園は、令和6年度に自然環境保育認証制度の認証を受けるなど、様々な特色ある保育活動を行っています。また、待機児童もなく、延長保育、休日保育などの保育サービスも充実しています。

都市部では得られない豊かな自然と歴史や文化の薫り高い環境の中で、こどもが健やかに成長し、若者や子育て世代が住み続けたい、住んでみたいと思えるまちを目指し、町全体で若者やこども・子育て世代を支えるため、「結婚・こども・子育て支援」、「教育」に関する施策を重点的に推進します。

【プロジェクトの概要】

分野	概要
結婚・こども・子育て支援	<ul style="list-style-type: none">●若者の結婚に関する希望の実現に向けて、男女の出会いの創出や婚活支援を行います。●こどもの健やかな成長と幸せのために、地域全体で包括的にこどもやその家庭を支援していきます。●こどもが個性豊かに成長し、安心して子育てができるよう保育サービスを充実します。●自然環境保育など、特色のある保育を推進します。
教育	<ul style="list-style-type: none">●家庭や地域、学校が連携し、健やかな心と体を持ったこどもが育つ環境を充実します。●こどもたちが様々な課題解決を通じて、未来に向かって、持続可能な社会の維持・発展の担い手となるよう、「生きる力」を育みます。●英語教育など、特色のある教育を推進します。



3 健康長寿プロジェクト

本町では、急速な少子高齢化、人口減少などの課題に直面しています。このような中で、町民一人ひとりがいつまでも安心して暮らしていけるよう、ライフステージに応じた健康増進のための環境づくりや社会参加の促進、住民のニーズに沿ったサービスの充実を図ることが必要になっています。

そこで、こどもから高齢者まですべての世代が健やかに笑顔で暮らせる地域社会の実現を目指して、「健康・医療」、「生きがいつくり」、「高齢者向けサービスの充実」に関する施策を重点的に推進します。

【プロジェクトの概要】

分野	概要
健康・医療	<ul style="list-style-type: none">●すべての世代が健やかに笑顔で暮らせるまちを目指して、ライフステージに応じた健康増進のための支援を行います。●住民主体の健康づくり活動を推進するとともに、健康寿命の延伸に努めます。
生きがいつくり	<ul style="list-style-type: none">●町民の多様な活動を支援し、高齢者の生きがいつくりや社会参加を推進します。●生涯学習活動団体の支援を充実するとともに、高齢者の引きこもりの予防に努めます。
高齢者向けサービスの充実	<ul style="list-style-type: none">●介護・医療・生活支援が一体的に提供されるように、高齢者向けサービスの充実に努めるとともに、サービスを提供する人材の確保を図ります。

